

Statistiskt bakgrundsmaterial för SSSV

| | |
|--|----------------|
| Bostadsbyggandet i SSSV regionen 2004 | sid. 2 |
| Befolkningen i SSSV tredje kvartalet 2005 | sid. 9 |
| Arbetsstillfällena och förvärvsarbetande personer i SSSV-området 2003 | sid. 15 |
| Befolkningsprognos: Folkökning kommunvis i SSSV 2004-2014 | sid. 27 |

Lägesrapporten för bostadsbyggandet i SSSV har tagits fram av tjänstemän från respektive kommun i regionen och har sammanställts av:

Susanne.kasper@malmo.se

Jan.haak@malmo.se

Bostadsbyggandet i SSSV regionen 2004

Bostadsbyggandet 2004 blev ca 2 300 bostäder. Av dessa är ca 40% småhus, knappt 1 000 småhus. Av de 1 300 bostäderna i flerbostadshus är ca 980 bostäder med hyresrätter. Det har således byggts betydligt fler bostäder med hyresrätt än med bostadsrätt, ca 75% av flerbostadshusen är hyresrätter.

Kommunernas bedömning var att ca 1 700 bostäder skulle färdigställas under 2004 och differensen är +500 bostäder. Malmö kommuns prognos låg ca 350 lägre än det faktiska utfallet, bl a för att projekt som borde registrerats som färdigställda 2003 registrerades först 2004. Flera kommuner ligger något lägre än prognostiserat.

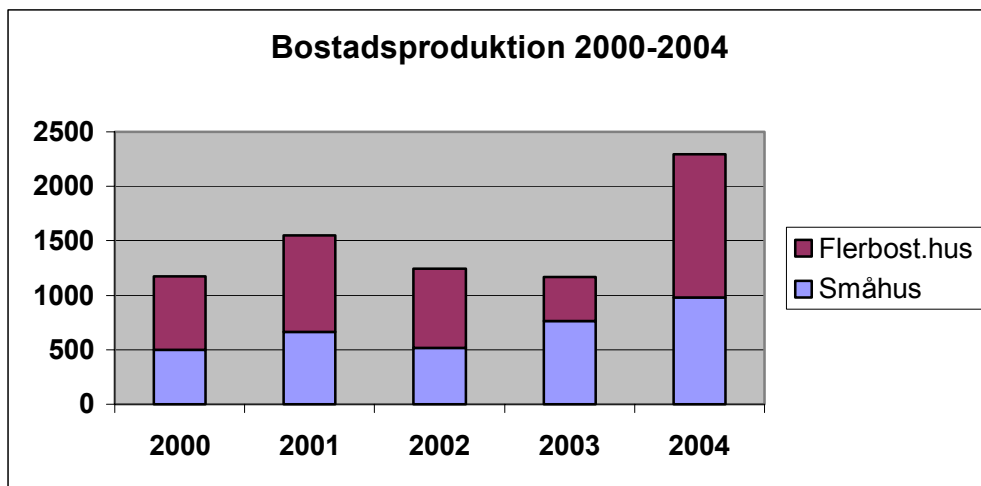
Bostadsproduktion 2004

| <i>Kommun</i> | <i>Småhus</i> | <i>Flerfam. Bostadsrätt</i> | <i>Flerfam. Hyresrätt</i> | <i>Totalt</i> | <i>Tidigare prognos för 2004</i> |
|---------------|---------------|---------------------------------|-------------------------------|---------------|--------------------------------------|
| Burlöv | 6 | 0 | 0 | 6 | 0 |
| Eslöv | 78 | 0 | 0 | 78 | 100 |
| Kävlinge | 140 | 42 | 28 | 210 | 221 |
| Lomma | 76 | 0 | 0 | 76 | 57 |
| Lund | 100 | 120 | 230 | 450 | 422 |
| Malmö | 335 | 134 | 536 | 1 005 | 650 |
| Staffanstorps | 38 | 0 | 93 | 131 | 110 |
| Svedala | 65 | 0 | 77 | 142 | - |
| Trelleborg | 80 | 0 | 0 | 80 | - |
| Vellinge | 61 | 40 | 16 | 117 | 137 |
| Summa | 979 | 336 | 980 | 2 295 | |

Bostadsproduktionen 2004 är högre än den varit sedan åren 1977-86 då den genomsnittliga produktionen var 2 300 bostäder per år. Se nedan.

Bostadsproduktion i SSSV regionen 1977-2004

| <i>Årligt Genomsnitt</i> | <i>Årligt Genomsnitt</i> | | | |
|------------------------------|------------------------------|-------------|-------------|-------------|
| <i>1977-86</i> | <i>1987-97</i> | <i>1998</i> | <i>1999</i> | <i>2000</i> |
| 2 300 | 2 105 | 1 071 | 1 193 | 967 |
| <i>2001</i> | <i>2002</i> | <i>2003</i> | <i>2004</i> | |
| 1 605 | 1 246 | 1 165 | 2 295 | |



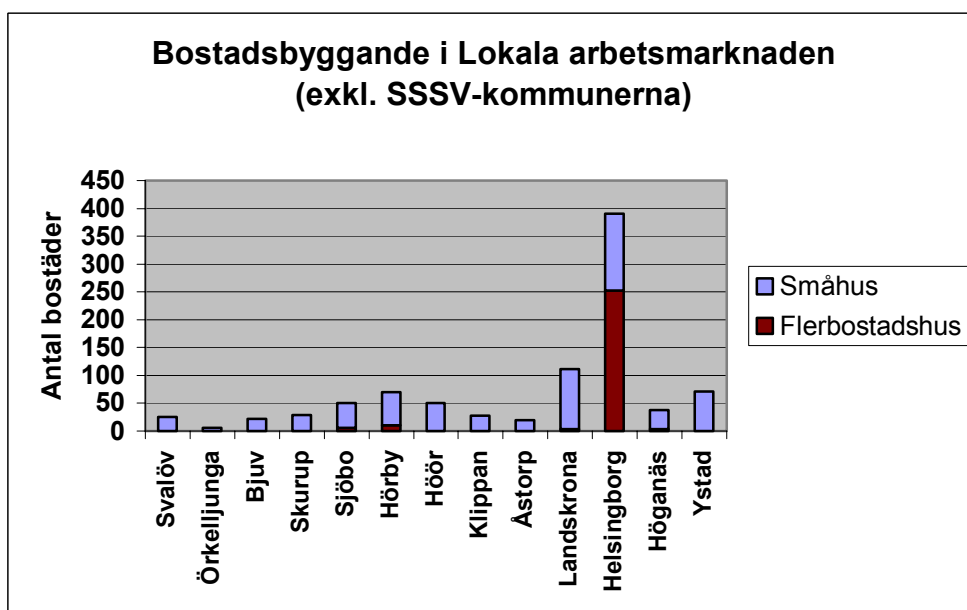
Småhusproduktionen har varit mer stabil de senaste åren och det är framför allt flerbostadshusproduktionen som har ökat.

Enligt SSSV rapporten om bostadsplanering (januari 2004) kan det byggas ca 3 200 bostäder årligen fram t o m 2007, dvs denna *planberedskap* finns hos kommunerna.

Bostadsproduktionen är dock lägre än vad planberedskapen medger. Prognosen för bostadsbyggandet 2005 är att det kommer att byggas mer än 2004, kommunerna har dock svårt att göra mer exakta bedömningar.

Bostadsbyggandet i den lokala arbetsmarknaden

Figur 2 på sidan 4 visar bl a vilka kommuner som enligt SCB ingår i Malmös lokala arbetsmarknad (LA) 2003. Det finns 23 kommuner i Malmös lokala arbetsmarknad där SSSV kommunerna ingår. Förutom dessa tio kommuner ingår ytterligare 13 kommuner. Tabellen nedan visar hur mycket som byggdes 2004 i dessa 13 kommuner. I Malmös lokala arbetsmarknad byggdes ca 3 100 bostäder under 2004, drygt 2 200 i SSSV och drygt 900 i de övriga 13 kommunerna.



Enligt tabellen byggdes 910 bostäder i LA (utom SSSV) och ca 70% av dessa var småhus. I princip är det endast Helsingborg som byggt flerbostadshus.

Den regionala nivåns betydelse för bostads- och arbetsmarknaden Drivkrafterna bakom regionförstoring

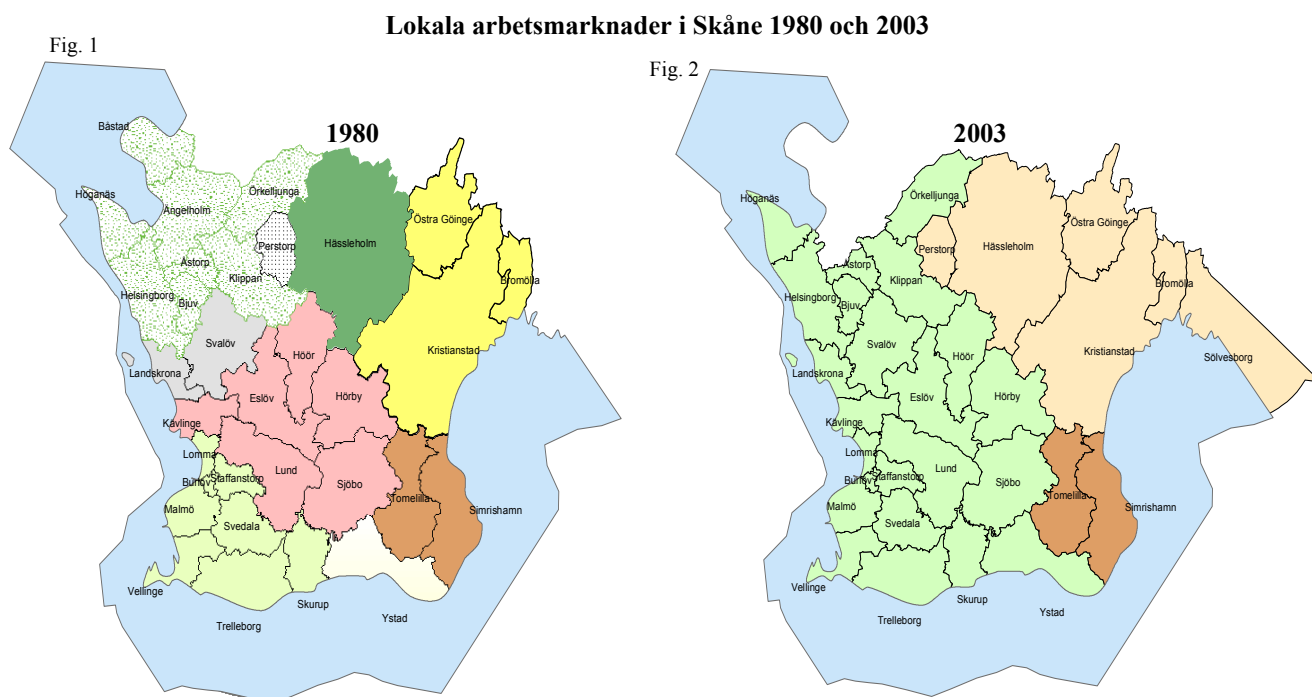
Pendlingen har under lång tid ökat i Sverige. Förbättrade kommunikationer och utvecklingen av arbetsmarknaden har haft stor betydelse för pendlingens snabba ökningstakt. Genom att människor pendlar allt längre sträckor har en spridd boendestruktur varit möjlig att förena med en ökad koncentration av arbetsplatser. Idag bor många i en kommun och arbetar i en annan. Resultatet har blivit en successiv förstoring av den funktionella bostads- och arbetsmarknaden och avståndet mellan var man arbetar och var man bor har blivit längre. Regionförstoringen är en källa för ekonomisk utveckling och i den spelar de administrativa kommungränserna en underordnad roll.

Den ökade arbetspendlingen har bidragit till att arbetsmarknadens funktionalitet förbättrats i regionen såtillvida, att pendlingen underlättat dels matchningen av utbud och efterfrågan av arbetskraft och dels att olika boendepreferenser kunnat tillgodoses. Malmö fungerar som regioncentrum i Skåne och har störst antal sysselsatta som pendlar in från en annan kommun. Dagligen tar sig över 50 000 in till Malmö och omvänt drygt 20 000 ut från Malmö. Ett så stort dagligt flöde av människor ställer stora krav på infrastrukturen och kollektivtrafiken.

Utvecklingen av lokala arbetsmarknader över tid

Den ökade arbetspendlingen har lett till att kommuner flätats samman ur ett arbetsmarknads- och bostadsperspektiv. Flera lokala arbetsmarknader s.k. LA har försvunnit och införlivats med andra. 1980 fanns det 139 LA i Sverige. 25 år senare har antalet minskat till 86, d.v.s. en minskning med hela 62%.

1980 bestod Skåne av 9 lokala arbetsmarknader, fig 1. Pendlingen var då koncentrerad till mindre lokala kustcentra såsom Helsingborg, Landskrona och Ystad men också till Hässleholm som till sin geografiska yta haft betydelse. Idag ser kartan helt annorlunda ut och enligt SCBs senaste översyn finns det idag endast 3 lokala arbetsmarknader med sammanlagt drygt en halv miljon sysselsatta. Malmös LA upptar 80% av samtliga sysselsatta i Skåne



vilket motsvarar 400 000 sysselsatta. Enbart i Malmö har hela 33%, eller 132 000 personer sin försörjning. Trots att regionförstoring påtagligt förändrat Skånes karta och att god tillväxt skett under de senaste åren är antalet sysselsatta i Skåne idag lägre än det var år 1990.

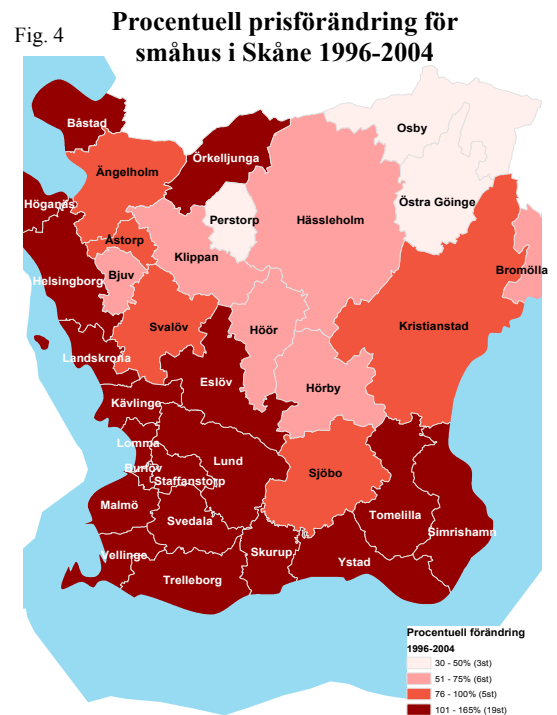
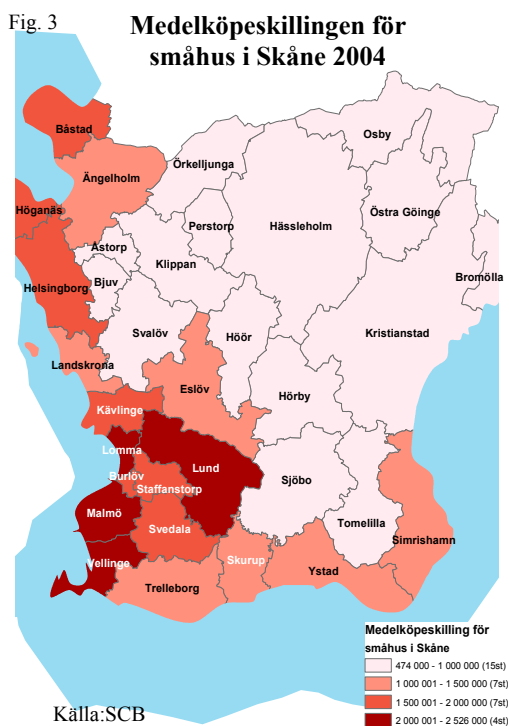
Men det är inte bara inom Skåne som processen med regionförstoring fortsätter. Integrationen inom Öresundsområdet har på kort sikt ökat efterfrågan på bostäder i Malmöregionen. Sedan Öresundsbronns invigning år 2000, har utbytet mellan Skåne och Själland påtagligt tagit fart. Inte minst har detta visat sig för pendlingsutbytet över sundet och för danskarnas bosättningsmönster i och kring Malmös närhet. Potentialen för att Skåne och Själland utvecklas mot en gemensam bostads- och arbetsmarknadsregion råder det knappast några tvivel om idag.

Kommande efterfrågan på bostäder med LA som analysunderlag

Att underlätta rörligheten mellan kommuner bidrar till att utveckla attraktiviteten för dels potentiella etablerare och dels för att behålla arbetskraft i såväl näringsliv som offentlig sektor. En god tillgång till ett varierat bostadsutbud och boendemiljöer är därför en betydelsefull konkurrensfaktor för regionen som helhet och som genererar ekonomisk tillväxt.

Kommunernas bostadsefterfrågan kan utläsas av de priser som råder på marknaden för småhus. Det genomsnittliga priset för ett småhus i Skåne är 1,4 miljoner kronor. Motsvarande siffra för Malmö var 2,3 miljoner kronor. Det innebär att ett småhus i Malmö är mer än 60% dyrare än ett för Skåne totalt. Medelköpeskillingen för kommunerna visar överskådligt nivåskillnader i regionen och ger en klar uppfattning över läge och koncentration av olika heta områden, fig 3. Ökade småhuspriser ger samtidigt incitament för nyproduktion.

Glappet mellan efterfrågan på småhus och det befintliga utbudet påverkar prisutvecklingen. Tillgången på bostäder till rimliga priser i regionens mindre orter minskar å ena sidan flyttbenägenheten till en större tätort, å andra sidan fungerar det som ett incitament för boende i större tätorter att flytta ut till en mindre tätort. Trots att priserna redan 1996 var höga i



Malmö Vellinge och Lomma har prisökningen fortgått och för hela perioden ökat med dryga 150%. Motsvarande ökning för Skåne och riket var 111% respektive 92%. Inom Skåne har prisutvecklingen i den sydvästra delen, fig 4 mer än fördubblats.

Kommunomvandlingsprocessen visar hur prisnivån med utgångspunkt från Vellinge/ Malmö /Lomma växer som ringar över Skåne och fler och fler kommuner innefattas efterhand i denna ökade efterfrågan på småhus till rimliga priser. Med rådande situation på bostadsmarknaden går det att skönja vilka kommuner som står på tur.

Potential för fortsatt regionförstoring

Flera indikatorer pekar på fortsatt regional tillväxt. Utvecklingen av arbetsmarknaden, infrastruktursatsningar, bostadsbyggandet och integrationen i Öresundsregionen är några faktorer som påverkar tillväxttakten. Öresundsuniversitetet, ett samarbete som startade 1997 mellan 14 universitet och högskolor i Öresundsregionen är viktig för kompetensförsörjningen på arbetsmarknaden. Region Skånes planering av 36 miljarder i infrastruktursatsningar för Skåne de kommande tolv åren har naturligtvis stor betydelse för att förbättra den regionala tillgängligheten och en väl fungerande arbetskraftsförsörjning. Inte minst gäller detta Citytunneln i Malmö, utbyggnaden av Simrishamnsbanans första etapp (Malmö-Dalby) och utbyggnaden av Västkustbanan och Södra stambanan. Kommunernas bostadsförsörjning är här självklart en viktig faktor för att skapa dynamik i regionen bl.a. i form av flyttkedjor mellan och inom kommuner.

Framtida frågeställningar

Det finns en tydlig koppling mellan den lokala arbetsmarknadens utbredning, näringslivets utveckling och bostadsmarknaden. Det vore intressant att t ex via Välfärd för alla – tillväxt gruppen samarbeta kring dessa frågor.

I framtida rapporter borde den lokala arbetsmarknaden utvidgas till ett Öresundsregions perspektiv för att skaffa oss kunskap om hur snabbt utvecklingen sker.

Befolkningen i SSSV tredje kvartalet 2005

Följande sammanställning har gjorts av Lunds kommun, kommunkontoret, Staben, Bengt-Åke Leijon

Fig 1 Folkökning kommunvis i SSSV 3:a kvartalet 2004-05

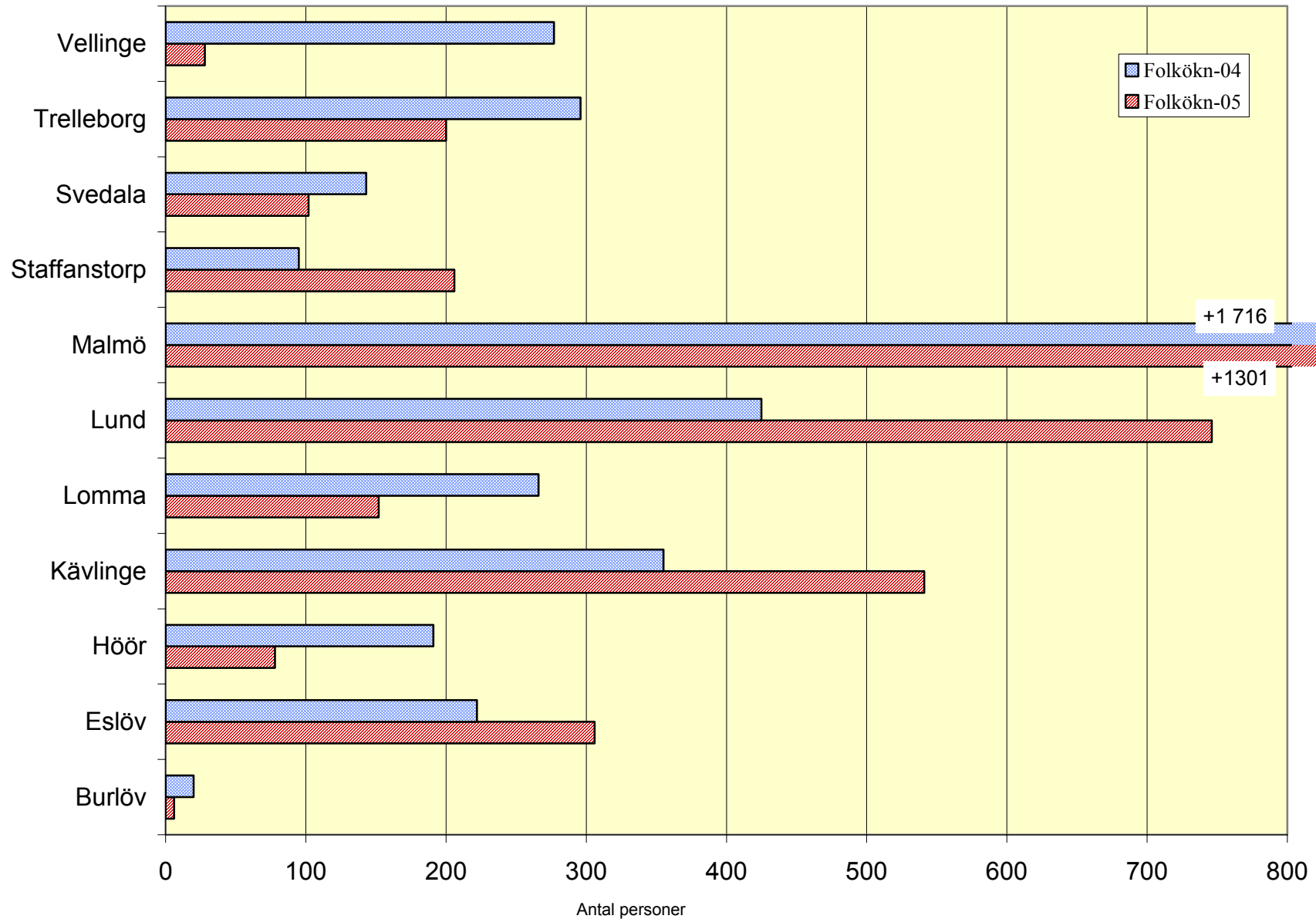


Fig 2. Födelseöverskott och flyttningsnetto i SSSV 3:a kvartalet 2005

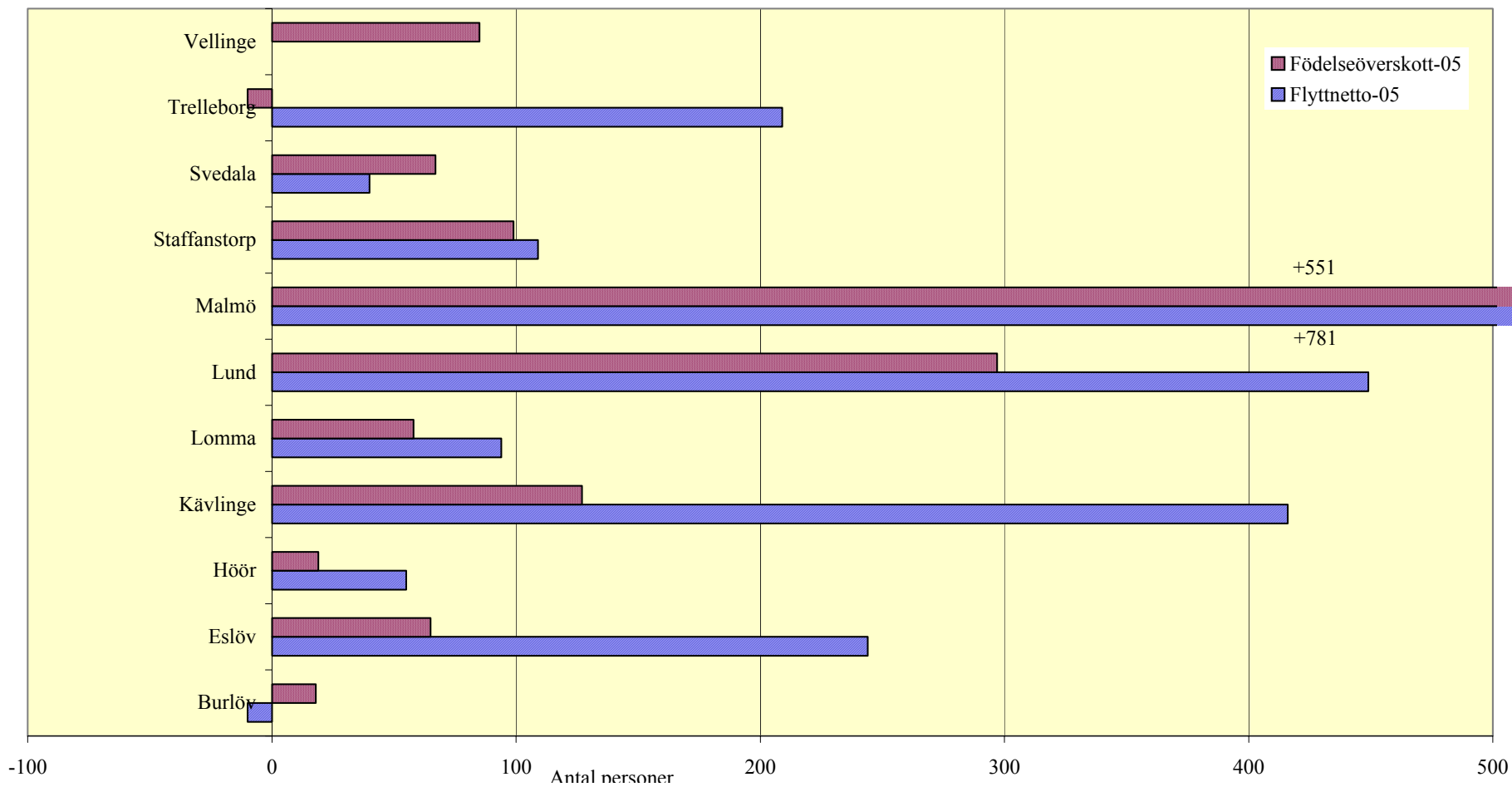


Fig 3. Födelseöverskott i SSSV 3:a kvartalet 2004-2005

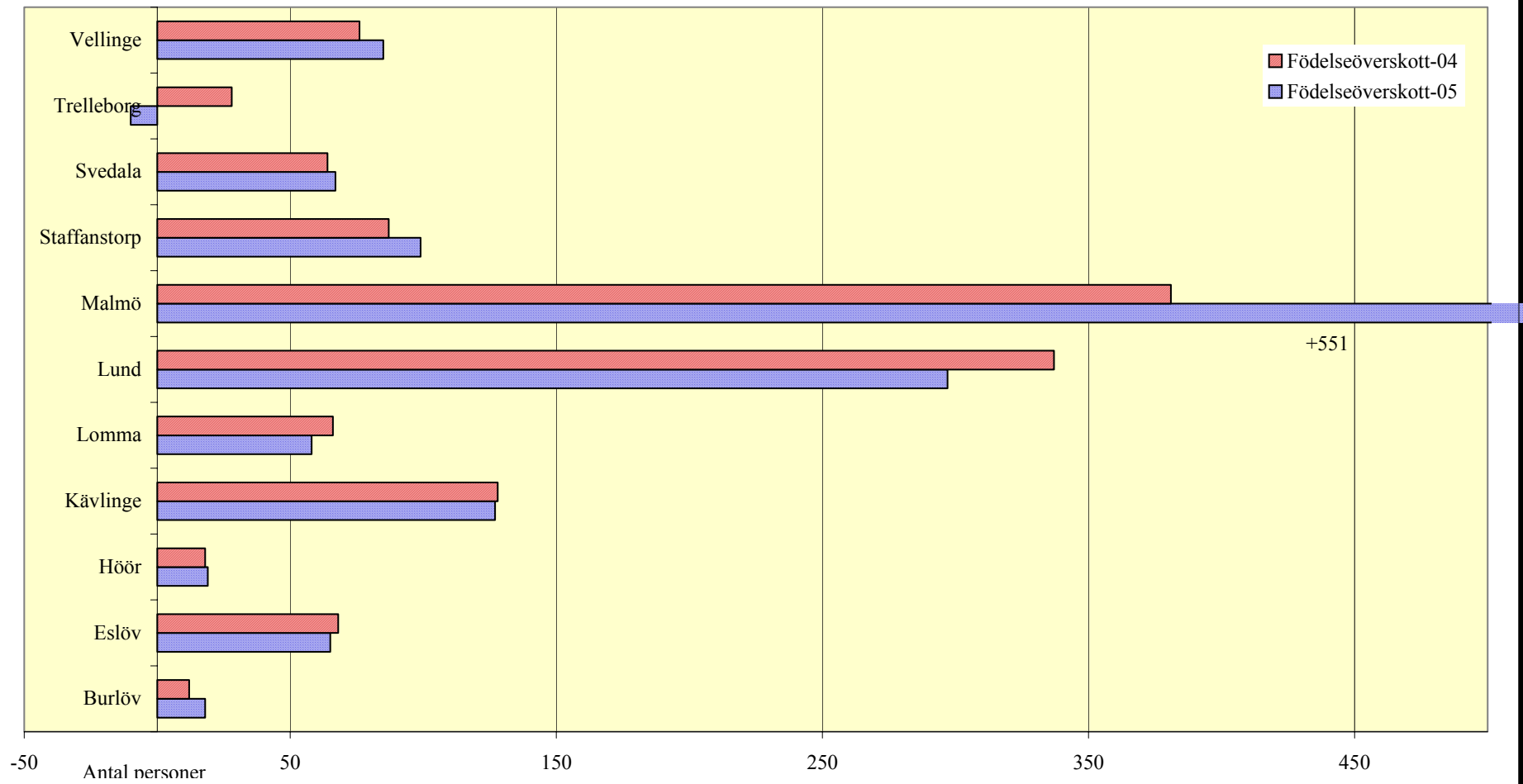
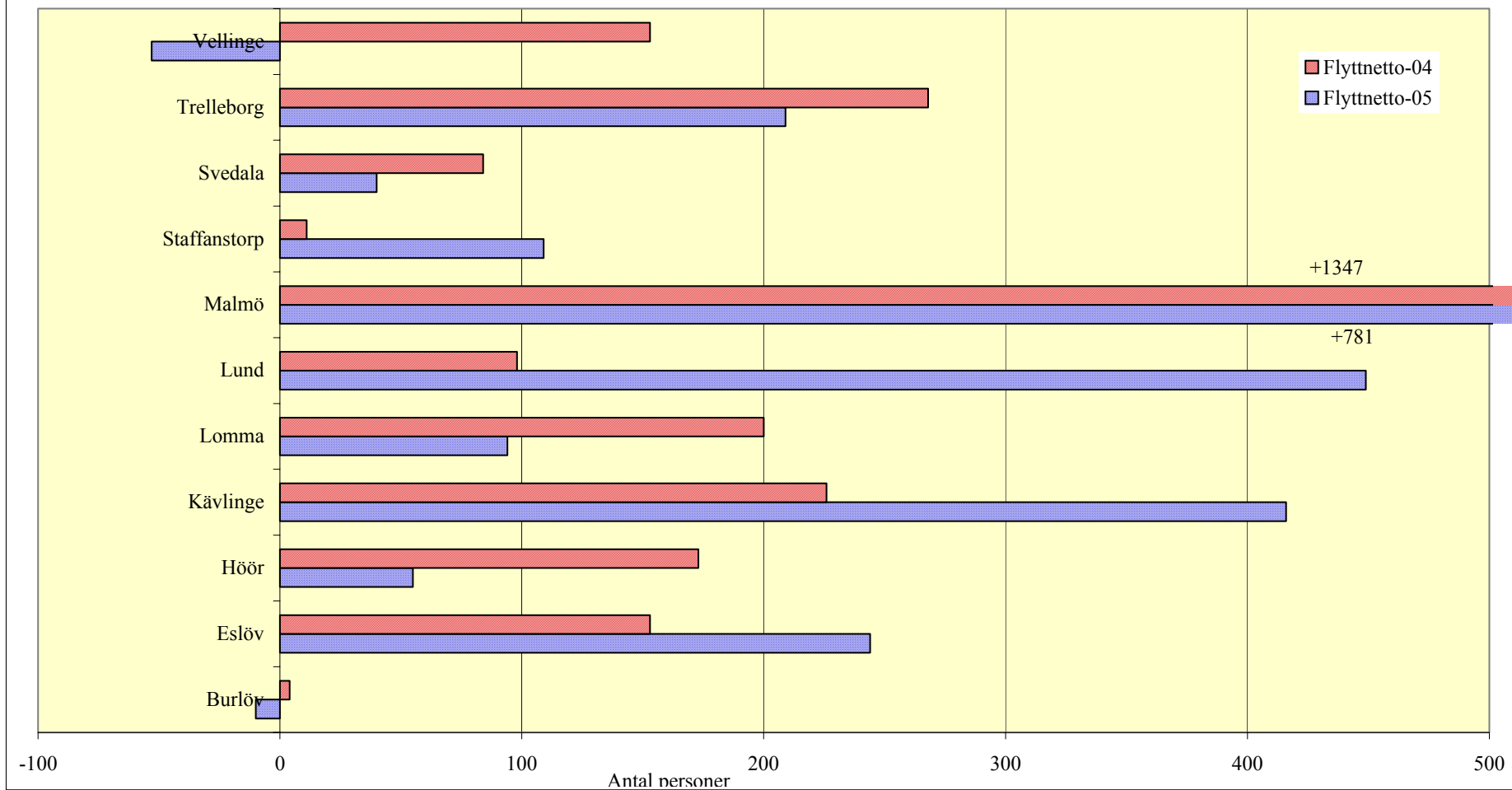


Fig 4. Flyttningsnetto i SSSV 3:a kvartalet 2004-2005



Folkmängd 30 sept 2005 och befolkningsförändringar för kommuner i SSSV kvartal 1-3 2005

| Kod | Länsnamn Kommunnamn | Folkmängd | Folkökning | Levande födda | Döda | Födelse- överskott | In- flyt- tade 1 | Ut- flyt- tade 1 | Flyttningsnetto | | | | |
|-----------|------------------------|------------------|---------------|------------------|---------------|-----------------------|------------------------|------------------------|-----------------|----------------------------|-------------------|---------------|-------------|
| | | | | | | | | | Totalt | Därav mot Egna länet | Övriga Sverige | Ut- landet | Just. |
| 1231 | Burlöv | 15 301 | 6 | 126 | 108 | 18 | 875 | 885 | -10 | -33 | -38 | 61 | -2 |
| 1285 | Eslöv | 30 046 | 306 | 278 | 213 | 65 | 1 340 | 1 096 | 244 | 153 | 48 | 43 | -3 |
| 1267 | Höör | 14 598 | 78 | 119 | 100 | 19 | 685 | 630 | 55 | 26 | -24 | 53 | 4 |
| 1261 | Kävlinge | 26 565 | 541 | 271 | 144 | 127 | 1 329 | 913 | 416 | 361 | 28 | 27 | -2 |
| 1262 | Lomma | 18 747 | 152 | 157 | 99 | 58 | 832 | 738 | 94 | 21 | 8 | 65 | 0 |
| 1281 | Lund | 102 169 | 746 | 857 | 560 | 297 | 6 563 | 6 114 | 449 | -24 | 188 | 285 | 0 |
| 1280 | Malmö | 270 443 | 1 301 | 2 739 | 2 188 | 551 | 12 444 | 11 663 | 781 | -1 292 | 419 | 1 654 | -31 |
| 1230 | Staffanstorps | 20 600 | 206 | 194 | 95 | 99 | 963 | 854 | 109 | 80 | 21 | 8 | -2 |
| 1263 | Svedala | 18 643 | 102 | 167 | 100 | 67 | 802 | 762 | 40 | 65 | -16 | -9 | -5 |
| 1287 | Trelleborg | 39 677 | 200 | 320 | 330 | -10 | 1 336 | 1 127 | 209 | 118 | 12 | 79 | 1 |
| 1233 | Vellinge | 31 624 | 28 | 268 | 183 | 85 | 1 147 | 1 200 | -53 | -60 | -19 | 26 | -4 |
| | S:a SSSV | 588 413 | 3 666 | 5 496 | 4 120 | 1 376 | 28 316 | 25 982 | 2 334 | -585 | 627 | 2 292 | -44 |
| 12 | Skåne | 1 167 321 | 6 402 | 10 039 | 8 864 | 1 175 | 22 962 | 17 655 | 5 307 | . | 1 419 | 3 888 | -80 |
| | Riket totalt | 9 039 143 | 27 751 | 78 272 | 69 287 | 8 985 | 48 031 | 28 820 | 19 211 | . | . | 19 211 | -445 |

SSSV inkl Höörs kommun

1/ In- och utflyttade för SSSV är summan av kommunernas flyttningar d.v.s. där ingår flyttningar mellan SSSV-kommunerna

Arbetsstillfällena och förvärvsarbetande personer i SSSV-området 2003

Följande sammanställning har gjorts av Lunds kommun, kommunkontoret, Staben, Bengt-Åke Leijon

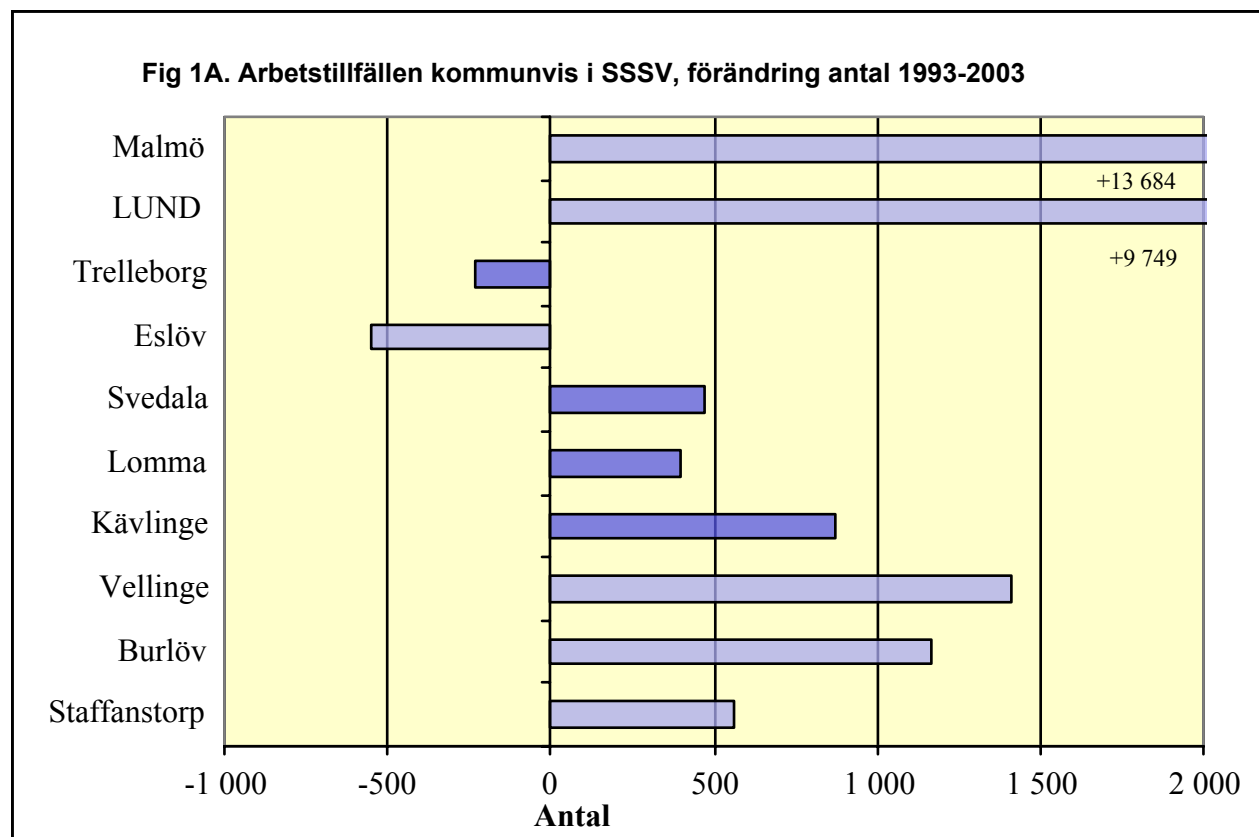
Arbetsstillfällena och förvärvsarbetande personer i SSSV-området

Arbetsstillfällena och förvärvsarbetande

Figur 1A visar utvecklingen av antalet arbetsstillfällen kommunvis inom SSSV-området för perioden 1993-2003. Att 1993 valdes som starttidpunkt beror på att detta år användes en ny definition på förvärvsarbetande personer. Jämförelser med tidigare år blir därför svår att göra.

Under perioden 1993-2003 ökade antalet arbetsstillfällen i samtliga kommuner i SSSV utom i Trelleborg (-200 personer) och Eslöv (550) personer.

Mest ökade Malmö stad med 13 700 personer och därefter kom Lunds kommun med en ökning på 9 700 personer.



Figur 2

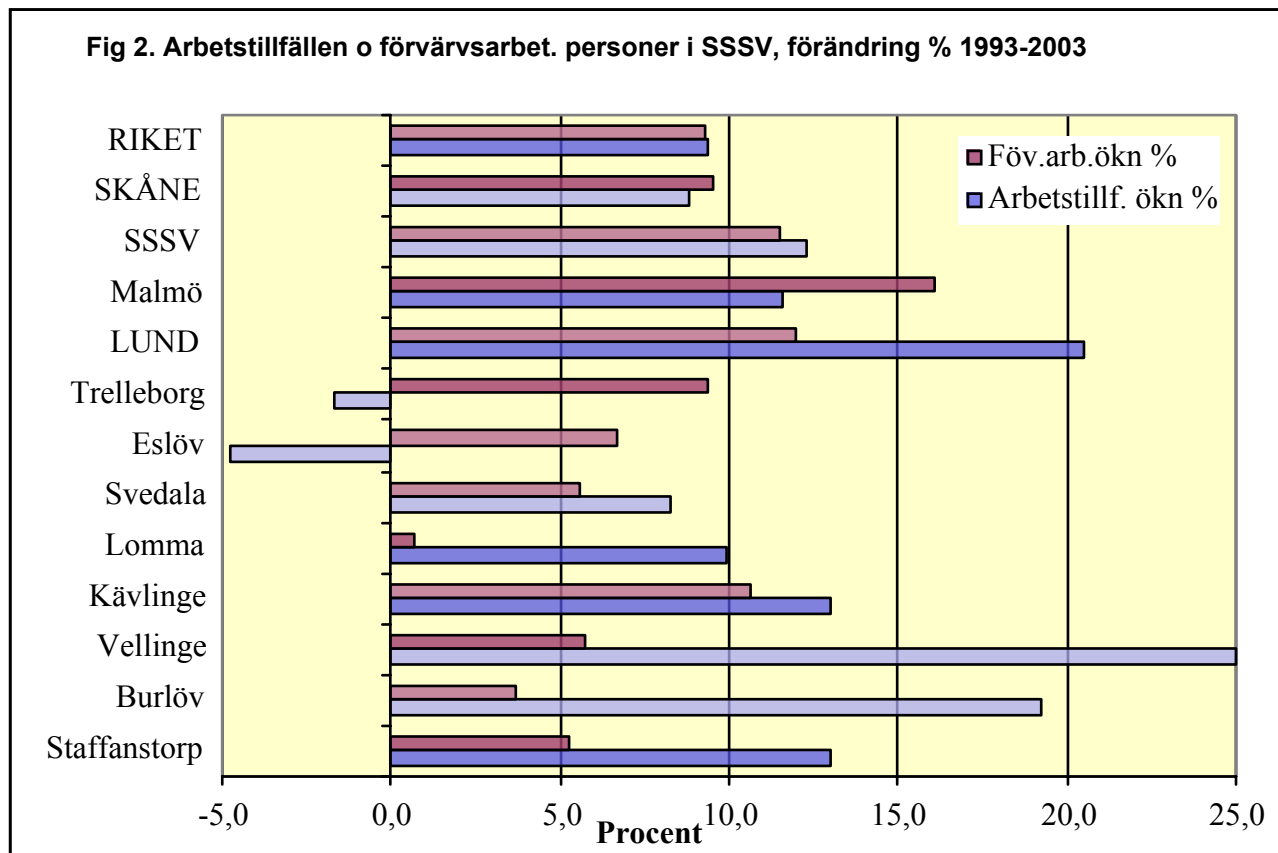
Arbetsstillfällena och förvärvsarbetande personer i SSSV, förändring i procent 1993-2003

Ser man däremot på den procentuella förändringen så har Vellinge kommun haft den kraftigaste ökningen (+25%) följt av Lund (+21%) och Burlöv (+19%).

Dessa ökningar är kraftigare än genomsnittet för SSSV som i sin tur har större ökning än genomsnittet för Skåne och Riket.

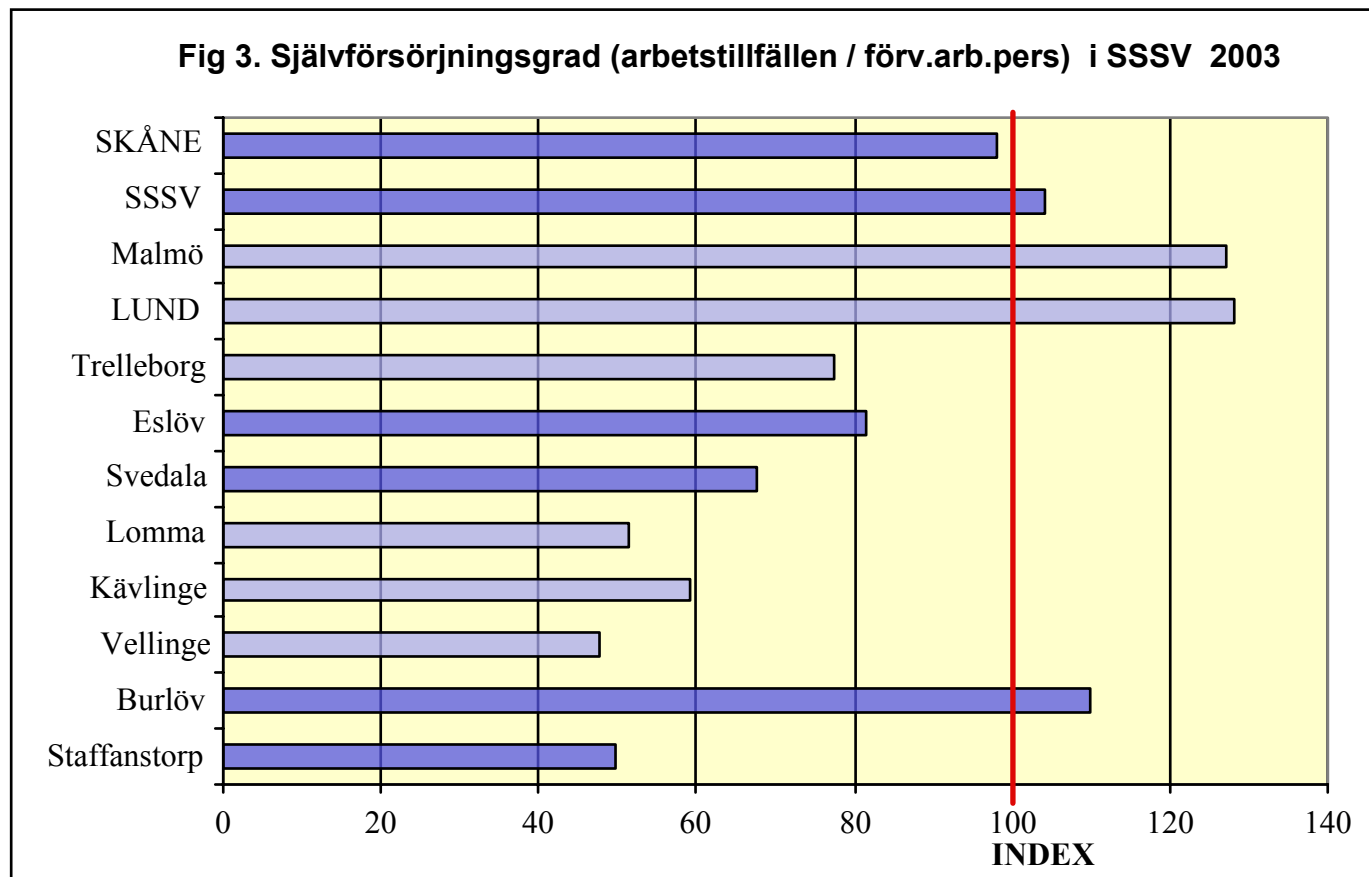
Eslöv hade den kraftigaste minskningen med -5% följt av Trelleborg med -2%.

I samma figur visas även förändringen av antalet i kommunen boende förvärvsarbetande personer. I endast tre kommuner ökade antalet förvärvsarbetande personer mer än antalet arbetsstillfällen. Det var i Malmö samt i Eslöv och Trelleborg där antalet arbetsstillfällen minskade.



Figur 3 Självförsörjningsgrad (arbetstillfällen / förv.arb.pers) i SSSV 2003

Trots den stora ökningen av antalet förvärvsarbetande personer i Malmö så räcker det inte till för att fylla kommunens arbetstillfällen, se figuren som visar självförsörjningsgraden i de olika kommunerna. En inpendling till Malmö måste nämligen ske för att fylla stadens behov av förvärvsarbetande personer. I Lund är självförsörjningsgraden något högre än i Malmö, varför en omfattande inpendling måste ske även till Lund. Observera att självförsörjningsgraden är ett teoretiskt mått som förutsätter att alla arbetstillfällen kan fyllas med den egna befolkningen. I praktiken är det inte så då olika näringsgrenar har olika krav på kompetens, utbildning m.m. varför den faktiska pendlingen är mycket större än vad figuren om självförsörjningsgrad visar. Även till Burlöv behövs det en inpendling för att fylla kommunens behov av arbetskraft.



Trots den stora procentuella ökningen (mer än 10% ökning) av antalet arbetstillfällen i kommuner såsom Vellinge, Kävlinge, Staffanstorp och Lomma så räcker arbetsmarknaden i dessa kommuner inte till för den förvärvsarbetande befolkningen. Självförsörjningsgraden i dessa kommuner ligger endast runt 50%, d.v.s. minst halva den förvärvsarbetande befolkningen måste pendla ut från kommunen till andra kommuner och då i synnerhet till Malmö, Burlöv och Lund.

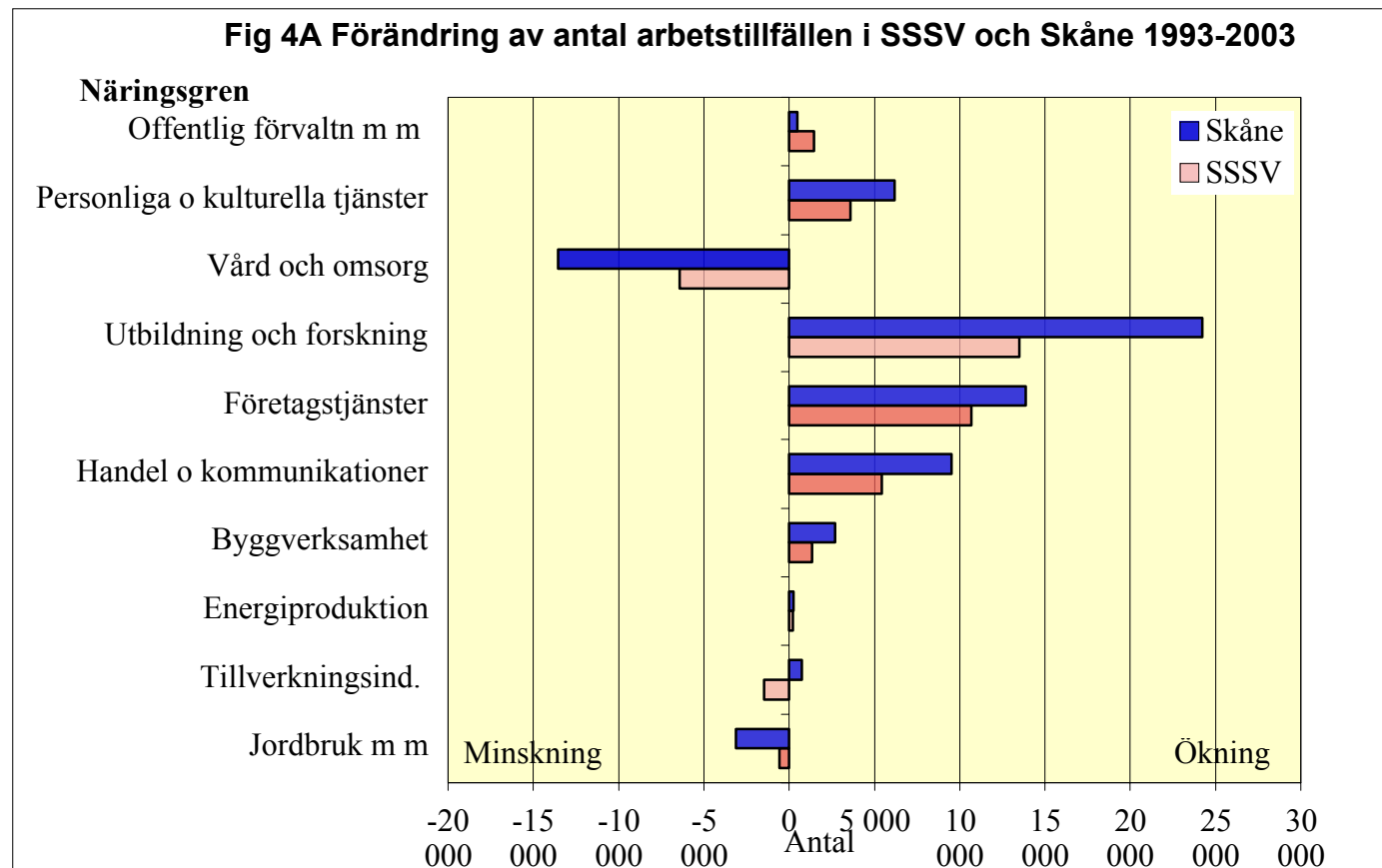
Figur 4A Förändring av antal arbetstillfällen i SSSV och Skåne 1993-2003

Figuren visar förändringen i absoluta tal av antalet arbetstillfällen i olika näringsgrenar i SSSV och Skåne.

Figur 4P på nästa sida visar förändringen i relativa tal och där ingår också värden för riket.

Mest ökade antalet arbetstillfällen inom Utbildning och forskning, +13 500 personer (+69%). Därefter kom Företagstjänster med +10 700 personer (+42%)

Observera att 2002 genomfördes en revidering av näringsgrensindelningen. Denna medförde att gruppen ”Barnomsorg” fr.o.m. 2002 finns i näringsgrenen Utbildning och forskning i stället för inom Vård och omsorg. Detta förklarar en stor del av minskningen inom näringsgrenen Vård och omsorg.



Figur 4P. Förändring, %, arbetstillfällena i SSSV, Skåne och Riket 1993-03

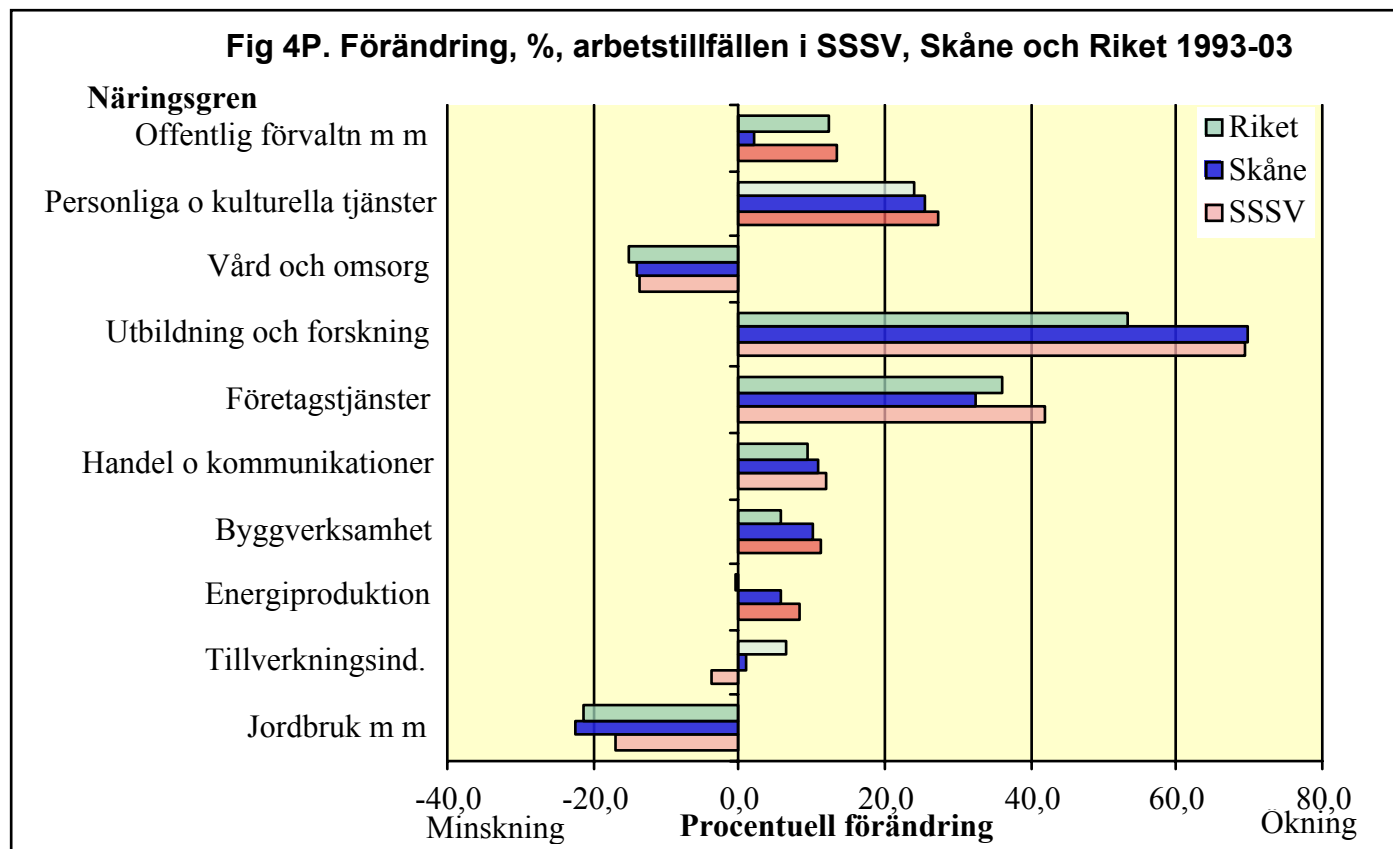
Figuren visar förändringen i relativa tal och där ingår också värden för riket.

I Skåne och riket var det samma näringsgrenar som ökade mest, nämligen Utbildning och forskning och Företagstjänster, men inte lika mycket i % som i SSSV.

Personliga och kulturella tjänster ökade också något mer i SSSV än i Skåne och riket.

I SSSV minskade tillverkningsindustrin, -4%, medan den ökade något i hela Skåne, +1% och något mer i riket, +6%.

Jordbruket minskade mer i Skåne och riket än i SSSV-området.



Figur 5T. Tillverkningsindustrin kommunvis i SSSV-området, %, 1993-2003

Figuren visar den förändringen av tillverkningsindustrin i % kommunvis i SSSV och hur stor andel tillverkningsindustrin utgör av det totala antalet arbetstillfällen i resp. kommun.

Den kraftigaste ökningen av tillverkningsindustrin har skett i Lund, +26%, och i Vellinge, +24%. Därutöver ökar tillverkningsindustrin endast i Svedala, +16% och i Burlöv, +4%. I övriga kommuner minskar industrin, mest i Eslöv, -24%. Att ökningen i Lund blir så pass stor förklaras av att AstraZeneca klassas som tillverkande företag trots att enheten i Lund enbart sysslar med forskning och utveckling.

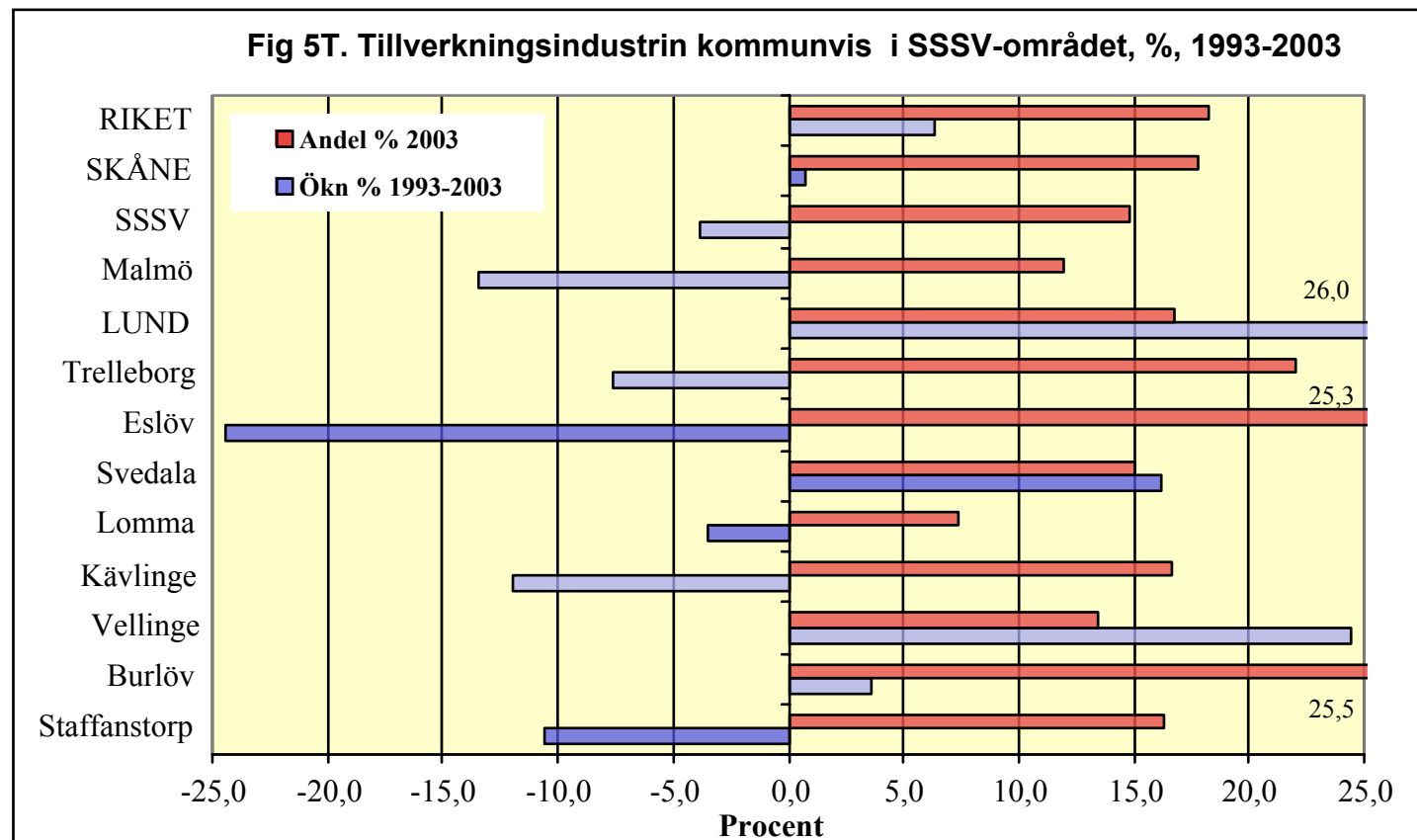
Näringsgrensklassificeringen sker på företagsnivå varför

AstraZeneca i Lund får samma

näringsgren som huvudföretaget i Södertälje. Andra företag (t.ex. Tetra Pak-koncernen) har bolagiserat sina olika verksamhetsgrenar, varför dessa hamnar i olika näringsgrenar. Detta är också en av förklaringarna till att näringsgrenen Företagstjänster vuxit så kraftigt, d.v.s avdelningen för företagstjänster bedrivs i eget bolag.

Störst betydelse (röd stapel i figuren) har tillverkningsindustrin i Burlöv och Eslöv, där den svarar för en fjärdedel av den totala sysselsättningen, samt i Trelleborg där den svarar för en femtedel. I Lomma däremot utgör tillverkningsindustrin endast 7% av sysselsättningen.

Tillverkningsindustrin i SSSV svarar för 15% av sysselsättningen och det är en lägre andel än både Skåne och riket där den utgör 18%.

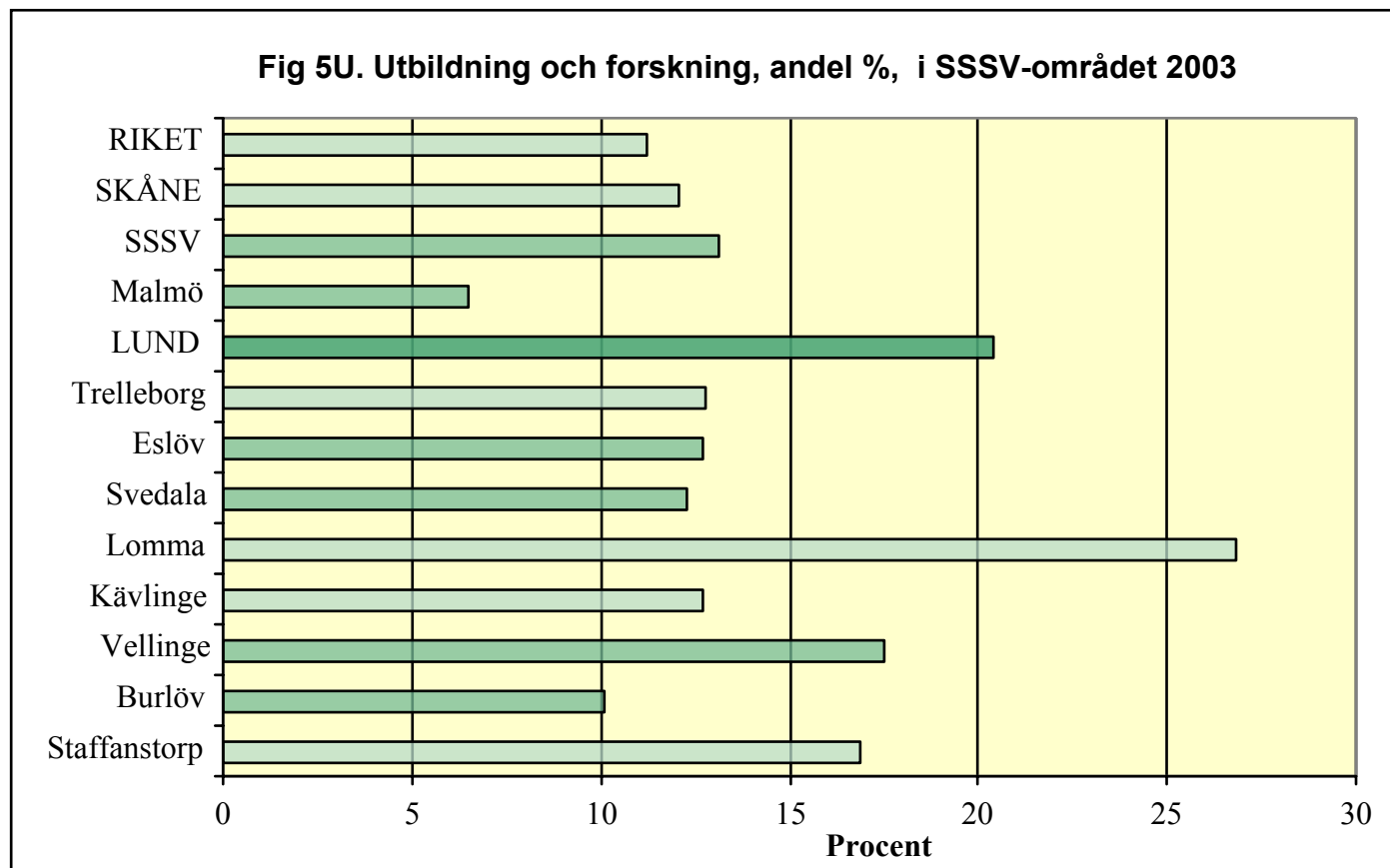


Figur 5U. Utbildning och forskning, andel %, i SSSV-området 2003

Figuren visar andelen sysselsatta inom näringsgrenen Utbildning och forskning.

Störst andel svarar Lomma för med 27% och Lund med 20% av sysselsättningen. I Malmö svarar näringsgrenen endast för 6,5%.

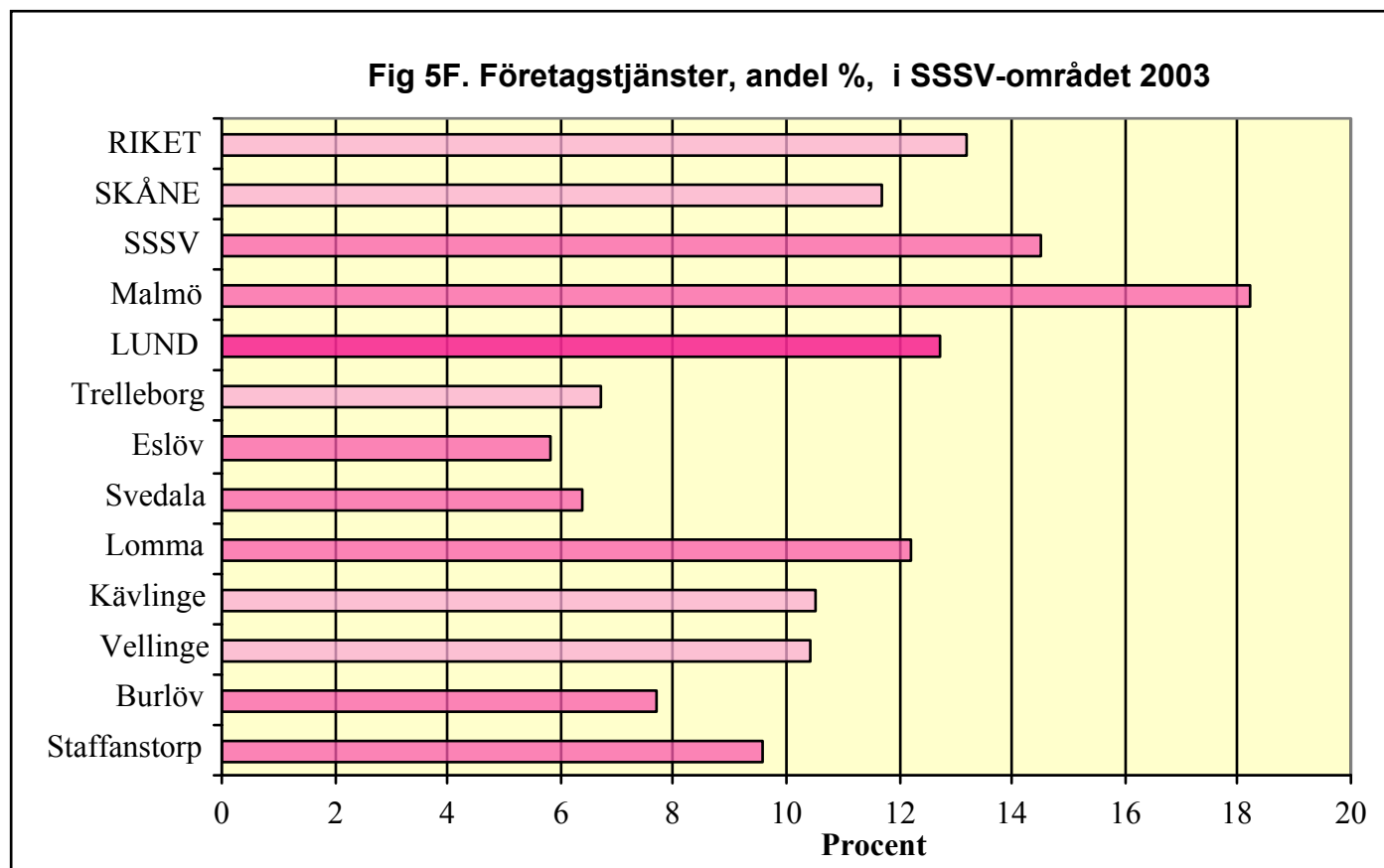
SSSV har en högre andel inom Utbildning och forskning, 13%, än såväl Skåne, 12%, som riket, 11%.



Figur 5F Företagstjänster, andel %, i SSSV-området 2003

Figuren visar andelen sysselsatta inom näringsgrenen Företagstjänster. Det är den näringsgren som under perioden 1993-2003 ökat näst mest efter Utbildning och forskning. Störst betydelse har näringsgrenen i Malmö som gått från industristad till tjänstestad. Tillverkningsindustrin i Malmö: 1993 = 15%, 2003 = 12% Företagstjänster i Malmö: 1993 = 14%, 2003 = 18%. Den största näringsgrenen i Malmö är dock Handel och kommunikationer som utgör 24% av den totala sysselsättningen. Även i Lund och Lomma utgör företagstjänster stor andel, 12-13% medan i Svedala, Eslöv och Trelleborg utgör den endast drygt 6%.

Malmös höga andel drar upp genomsnittet för SSSV till 15% vilket är högre andel än både Skåne och riket.

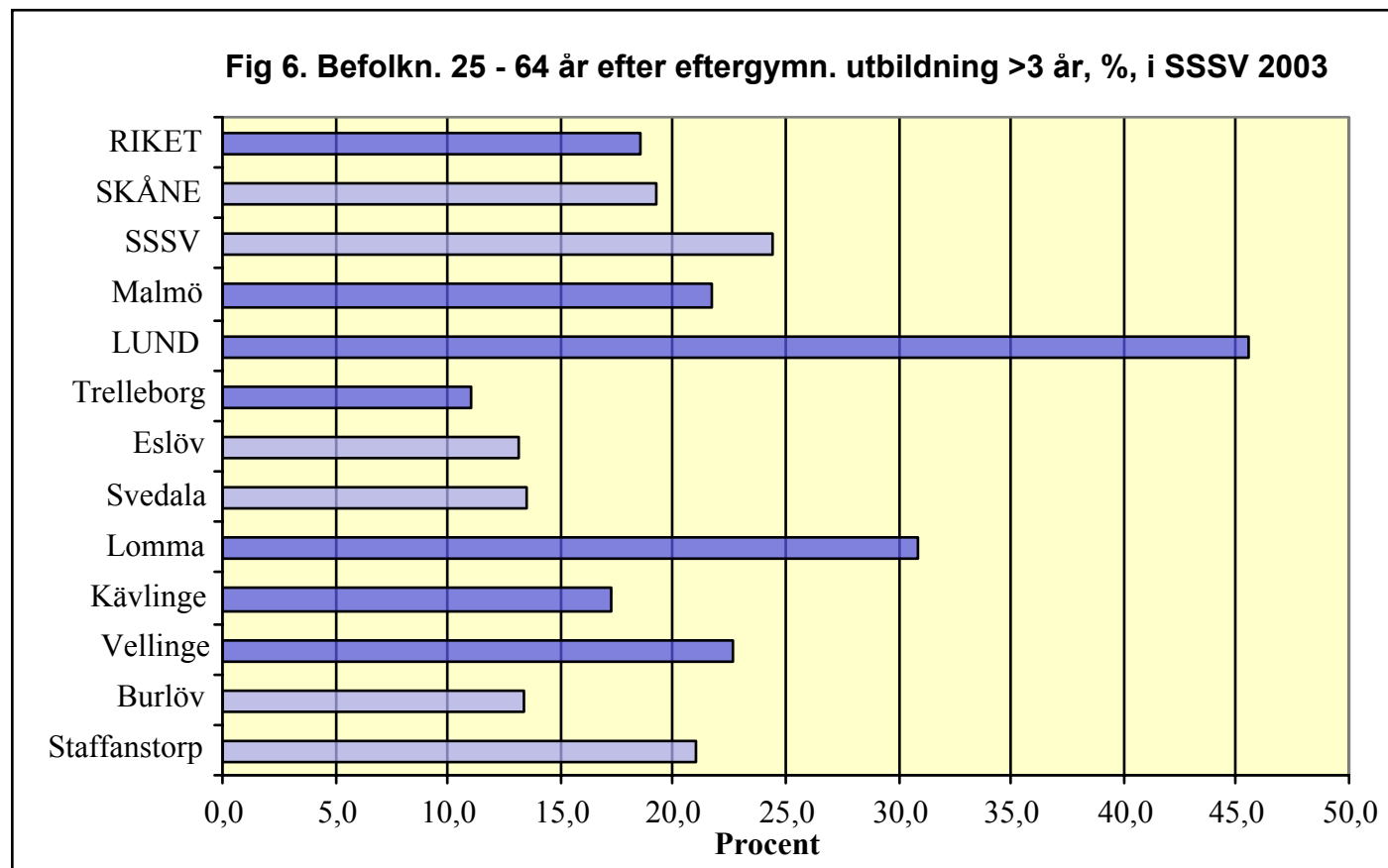


Figur 6. Befolkningen 25 - 64 år efter eftergymnasial utbildning >3 år, %, i SSSV 2003

Figuren visar andelen av befolkningen 25-64 år som har minst 3-årig eftergymnasial utbildning. Ibland räknar man även in tvåårig eftergymnasial utbildning i begreppet "högutbildade" och då blir siffrorna högre än dessa.

Överlägset högst andel har Lund med drygt 45%. Därefter kommer Lomma med 31%.
Lägst andel har befolkningen i Trelleborg med 11%.

Befolkningen i SSSV-området har högre utbildningsnivå, 24% med minst 3-årig eftergymnasial utbildning, än såväl Skåne, 19% och riket 18%.



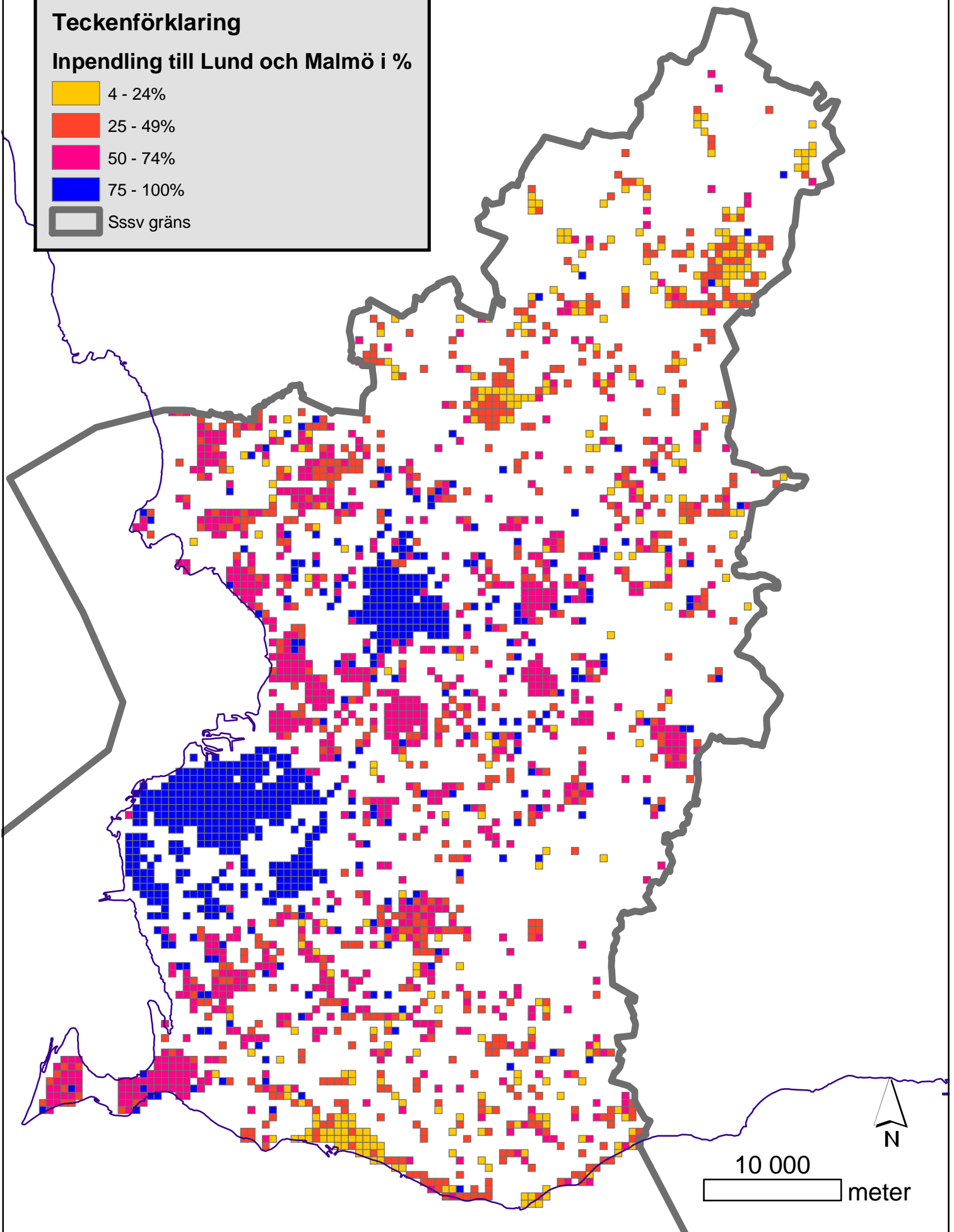
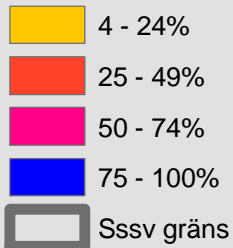
Kartor över pendling

Sist i dokumentet bifogas 3 kartor över pendling i SSSV-området. Kartorna visar den förvärvsarbetande befolkningen i 500-meters rutor. De rutor som har mindre än 4 förvärvsarbetande har tagits bort. Karta 1 visar inpendling till Malmö och Lund. Karta 2 inpendling till Malmö och karta 3 inpendling till Lund. De båda städernas pendlingsomland framträder klart i kartbilderna. Inpendlingen till Malmö är extra påtaglig vad gäller Vellinge kommun men även Staffanstorps, Svedala, Lomma och Burlöv. Vad gäller inpendling till Lund kommer den framförallt från de östra delarna av Lunds kommun och Kävlinge men även från Staffanstorps (Hjärup) och Lomma kommuner (Bjärred). Intressant att notera på kartbilderna är att Trelleborg och Eslöv (samt Höör) har en betydligt mindre andel pendlare till Lunds och Malmö än de övriga kommunerna inom SSSV.

Andel inpendlare till Lund och Malmö 2002

Teckenförklaring

Inpendling till Lund och Malmö i %

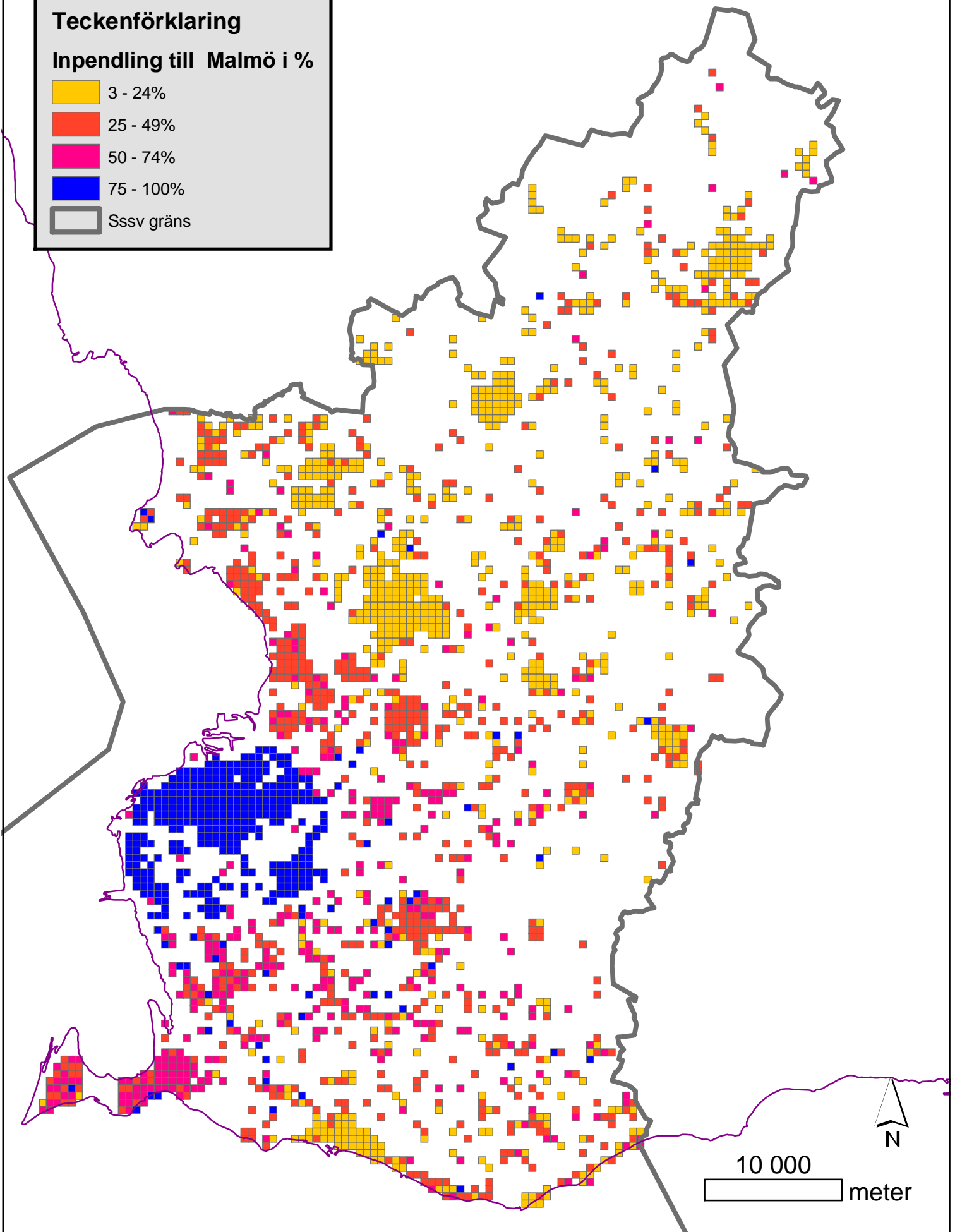


Andel inpendlare till Malmö 2002

Teckenförklaring

Inpendling till Malmö i %

- 3 - 24%
- 25 - 49%
- 50 - 74%
- 75 - 100%
- Sssv gräns

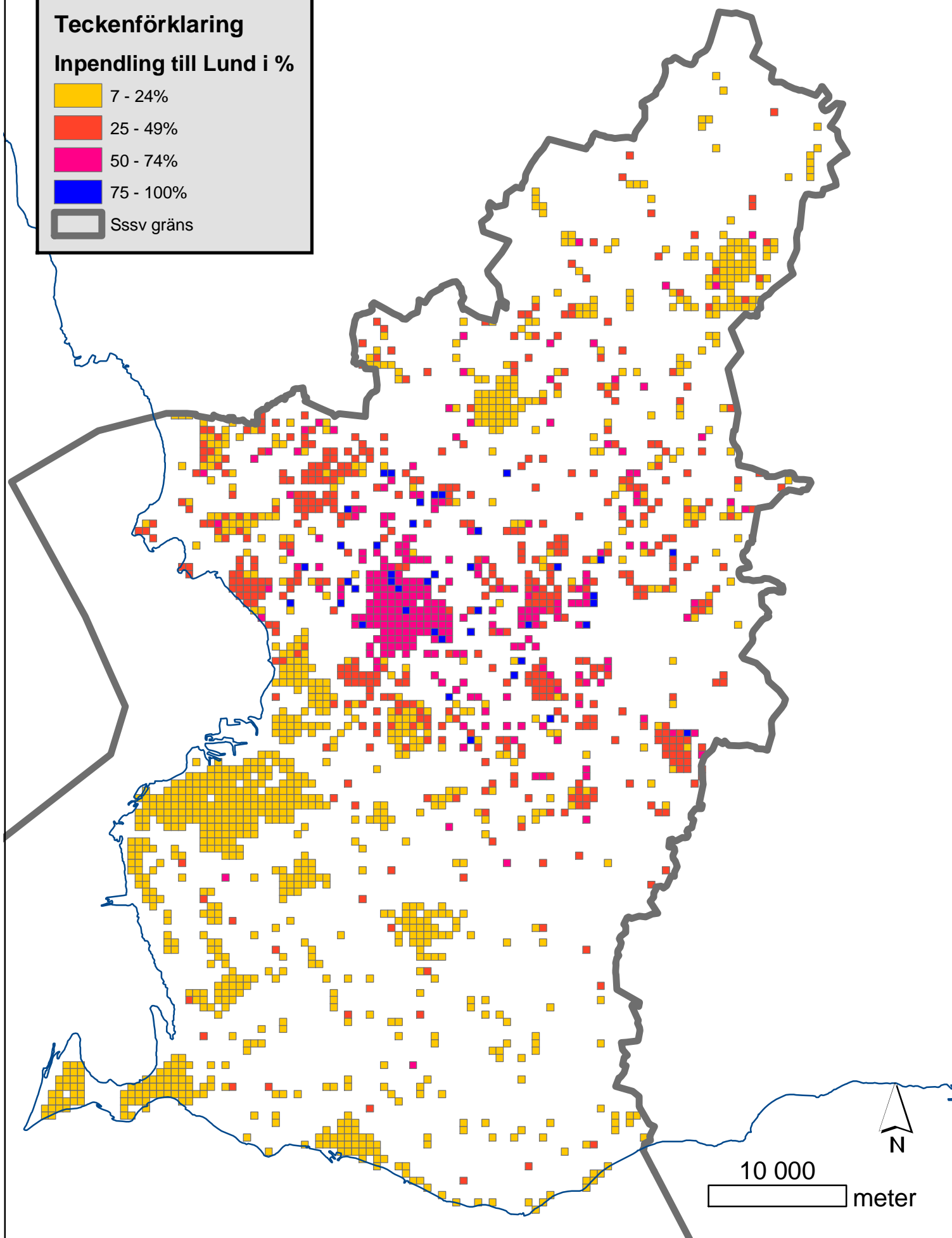


Andel inpendlare till Lund 2002

Teckenförklaring

Inpendling till Lund i %

- 7 - 24%
- 25 - 49%
- 50 - 74%
- 75 - 100%
- Sssv gräns



Definitioner:

Från och med 1993 års undersökning har sättet att avgränsa förvärvsarbetande modifierats jämfört med tidigare årgångar. Detta påverkar jämförelser bakåt i tiden. För mer information om den nya avgränsningen och dess konsekvenser, se produktbeskrivning på Statistiska centralbyråns (SCB) hemsida:

<http://www.scb.se/arbetsmarknad/syssels/Rams/rams.asp>

Som **förvärvsarbetande** eller sysselsatt, vilka används som synonyma begrepp, räknas alla som bedöms ha utfört i genomsnitt en timmes arbete per vecka under november månad respektive år. Även de som varit tillfälligt frånvarande under mätperioden, t ex på grund av sjukdom, ingår i bedömningen.

Med antalet **arbetstillfällen** (förvärvsarbetande dagbefolkning) avses samtliga i kommunen arbetande personer, oavsett var bostadsorten är belägen.

Med **förvärvsarbetande personer** (förvärvsarbetande nattbefolkning) avses de förvärvsarbetande som är folkbokförda i kommunen.

näringsgren SNI92:

År 2002 genomfördes en revidering av näringsgrensindelningen. Detta medför att personer i gruppen Barnomsorg i näringsgrenen ”Vård och omsorg” från och med år 2002 istället återfinns i grupperna ”Utbildning och forskning” samt ”Övrig vård och omsorg”.

Som **pendlare** räknas alla förvärvsarbetande personer, som har sin arbetsplats förlagd till annan kommun än bostadskommunen.

Utbildning:

Utbildningskategorier:

förgymnasial utbildning kortare än 9 år

förgymnasial utbildning, 9 (10) år

gymnasial utbildning, högst 2 år

gymnasial utbildning, 3 år

eftergymnasial utbildning, mindre än 3 år

eftergymnasial utbildning, 3 år eller mer

forskarutbildning

uppgift om utbildningsnivå saknas

Vi har i figur 6 använt oss av kategorierna:

eftergymnasial utbildning, 3 år eller mer +

forskarutbildning.

Notera att Utbildningsregistret kan sakna uppgifter om vissa utbildningar för ett fåtal personer. Dessa utbildningar skulle ha kunnat höja en persons högsta utbildningsnivå! Detta kan exempelvis gälla utländska utbildningar, utbildningar i privat regi, företagsintern utbildning eller äldre utbildningar. För vidare information se produktbeskrivningen på SCB:s webbplats. Nivåklassificeringen är gjord enligt Svensk Utbildningsnomenklatur (SUN).

Källa (samtliga figurer):

Statistiska centralbyrån (SCB): Statistikdatabasen

<http://www.ssd.scb.se/databaser/makro/start.asp>

Befolkningsprognos: Folkökning kommunvis i SSSV 2004-2014

Följande sammanställning har gjorts av Lunds kommun, kommunkontoret, Staben, Bengt-Åke Leijon

Befolkningsprognos: Folkökning kommunvis i Skåne 2004-2014

| Kommun | Folkmängd | | Förändr 2004-2014 | Förändr % | Förändr %/år |
|---------------|------------------|-----------------|--------------------------|------------------|---------------------|
| | Bef-2014 | Bef-2004 | | | |
| Vellinge | 36 138 | 31 596 | 4 542 | 14,4 | 1,4 |
| Trelleborg | 44 193 | 39 477 | 4 716 | 11,9 | 1,2 |
| Svedala | 20 139 | 18 541 | 1 598 | 8,6 | 0,9 |
| Staffanstorps | 24 999 | 20 394 | 4 605 | 22,6 | 2,3 |
| Malmö | 296 017 | 269 142 | 26 875 | 10,0 | 1,0 |
| Lund | 114 935 | 101 423 | 13 512 | 13,3 | 1,3 |
| Lomma alt. | 25 129 | 18 595 | 6 534 | 35,1 | 3,5 |
| Lomma | 22 089 | 18 595 | 3 494 | 18,8 | 1,9 |
| Kävlinge | 28 266 | 26 024 | 2 242 | 8,6 | 0,9 |
| Höör | 15 916 | 14 520 | 1 396 | 9,6 | 1,0 |
| Eslöv alt. | 32 508 | 29 740 | 2 768 | 9,3 | 0,9 |
| Eslöv | 31 259 | 29 740 | 1 519 | 5,1 | 0,5 |
| Burlöv | 16 249 | 15 282 | 967 | 6,3 | 0,6 |
| SSSV | 650 200 | 584 734 | 65 466 | 11,2 | 1,1 |

Eslöv alt. prognos 1 600 nya bostäder (huvudalt. 1 100 bost.)

Lomma alt. prognos 100% bostadsbyggande (huvudalt. 50% bost.bygg.)

Kommentarer:

Befolkningsprognoserna är resp kommuns egen prognos fram till 2014 och siffrorna för SSSV är således summan av de olika kommunernas prognoser.

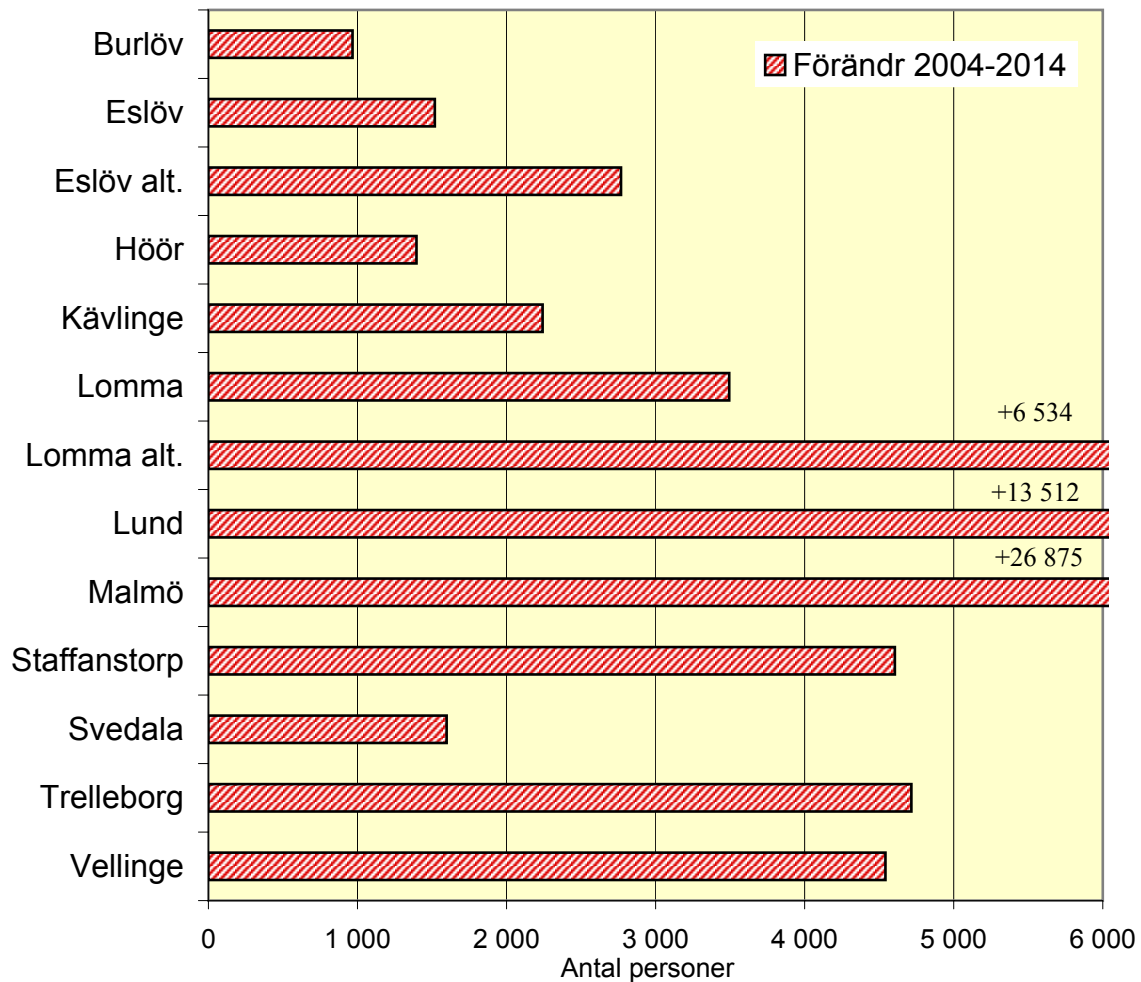
Eslövs och Lommas kommuner har två alternativa prognoser och som huvudalternativ har bägge kommunerna valt alternativet med det lägsta bostadsbyggandet. I Lomma ingår storprojektet Lomma hamn. Om allt planerat byggande kommer till stånd kan således befolkningen i dessa kommuner öka mer än i huvudalternativet.

Den största absoluta tillväxten kommer givetvis i Malmö och Lunds kommuner.

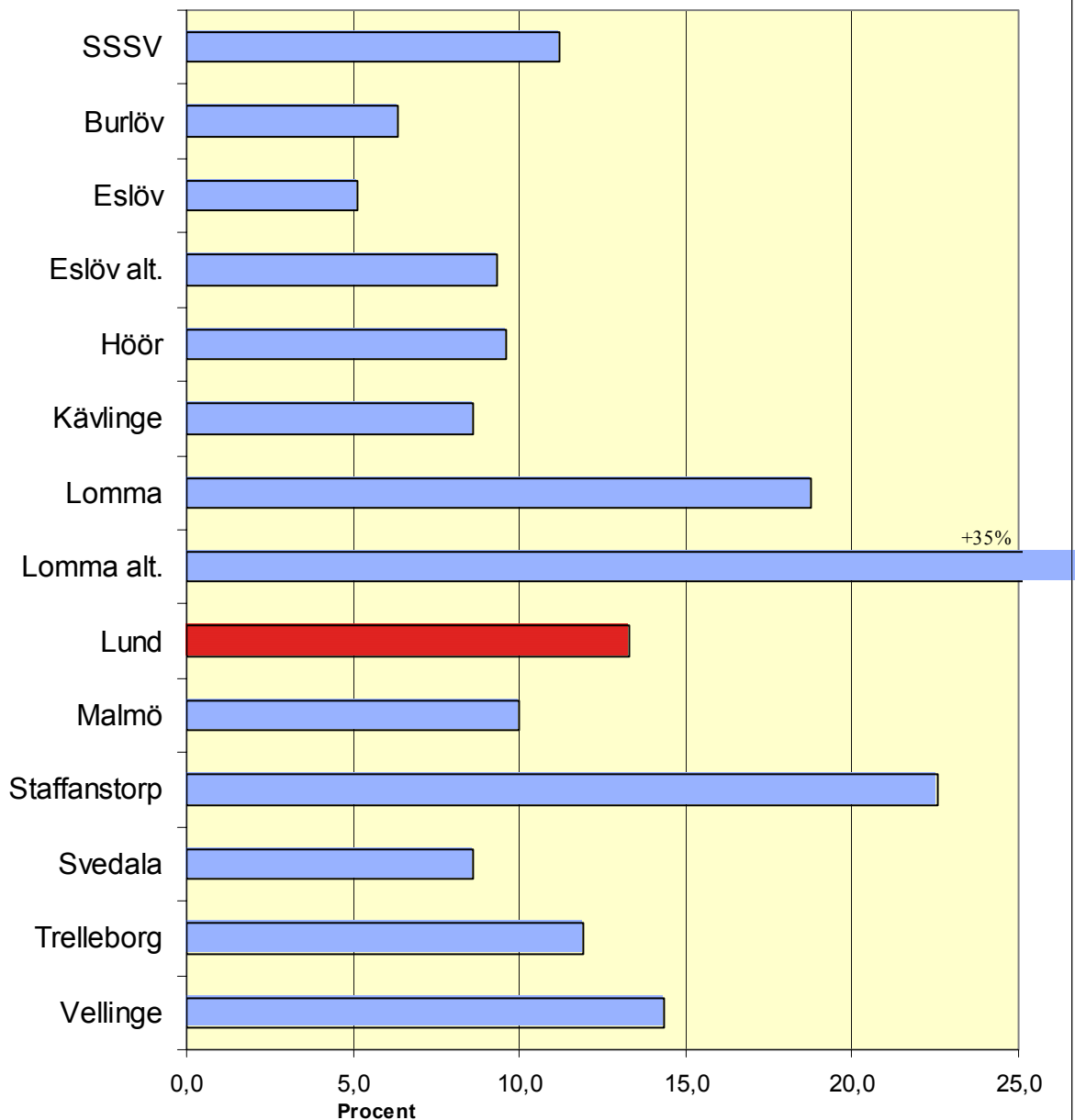
Den största procentuella tillväxten sker i Staffanstorps (+23%) och Lomma kommun (+19%).

Lommas alternativa prognos ger dock ännu högre tillväxt, +35%.

Befolkningsprognos: Folkökning kommunvis i SSSV 2004-2014



Befolkningsprognos: Folkökning, %, kommunvis i SSSV 2004-2014



Befolkningsprognos: Folkökning kommunvis i Skåne 2004-2014**Åldersgrupp: 65-79 år**

| Kommun | Folkmängd | | | | |
|---------------|------------------|---------------|--------------------|-------------|--------------|
| | 65-79 år-2014 | 65-79 år-2004 | Förändr 2004-2014: | Förändr % | Förändr %/år |
| Vellinge | 6 029 | 3 717 | 2 312 | 62,2 | 6,2 |
| Trelleborg | 6 879 | 5 225 | 1 654 | 31,7 | 3,2 |
| Svedala | 2 815 | 1 782 | 1 033 | 58,0 | 5,8 |
| Staffanstorps | 3 351 | 2 222 | 1 129 | 50,8 | 5,1 |
| Malmö | 32 945 | 30 845 | 2 100 | 6,8 | 0,7 |
| Lund | 13 945 | 8 859 | 5 086 | 57,4 | 5,7 |
| Lomma alt. | 3 462 | 2 452 | 1 010 | 41,2 | 4,1 |
| Lomma | 3 380 | 2 452 | 928 | 37,8 | 3,8 |
| Kävlinge | 4 374 | 2 623 | 1 751 | 66,8 | 6,7 |
| Höör | 2 337 | 1 675 | 662 | 39,5 | 4,0 |
| Eslöv alt. | 4 319 | 3 366 | 953 | 28,3 | 2,8 |
| Eslöv | 4 295 | 3 366 | 929 | 27,6 | 2,8 |
| Burlöv | 2 456 | 1 831 | 625 | 34,1 | 3,4 |
| SSSV | 82 806 | 64 597 | 18 209 | 28,2 | 2,8 |

Eslöv alt. prognos 1 600 nya bostäder (huvudalt. 1 100 bost.)

Lomma alt. prognos 100% bostadsbyggande (huvudalt. 50% bost.bygg.)

Kommentarer:

Åldersgruppen 65-79 år är den åldersgrupp som ökar mest under perioden fram till 2014.

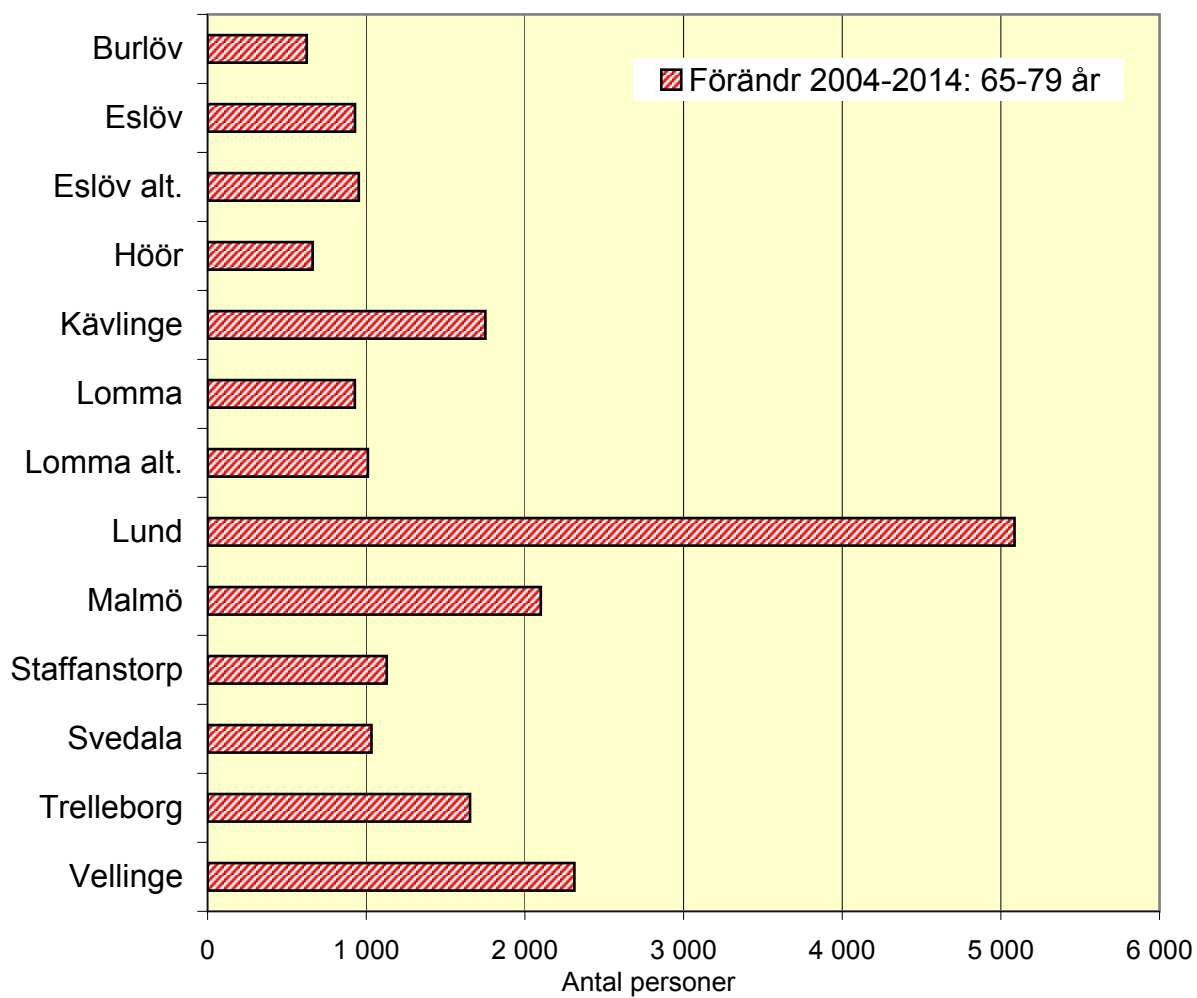
I vissa av kommunerna ökar denna åldersgrupp med mer än 50%.

Detta beroende på att 40-talisterna hamnar i denna grupp år 2014.

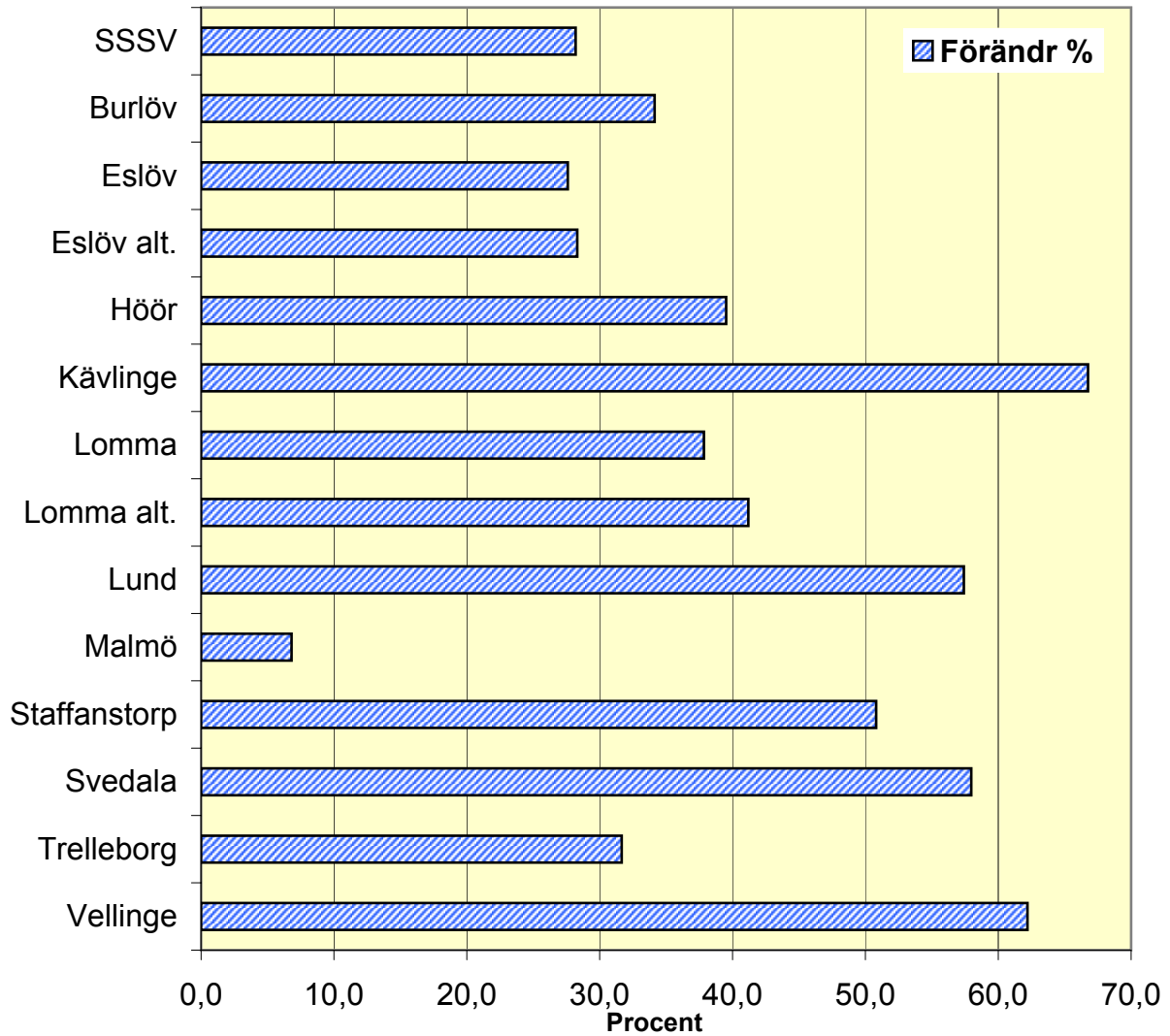
Åldrarna 80 år och äldre ökar inte särskilt mycket fram till 2014.

Den kraftiga ökningen för denna grupp kommer inte förrän efter år 2020 då 40-talisterna uppnår 80-årsåldern.

Befolkningsprognos 65-79 år: Folkökning i SSSV 2004-2014



Befolkningsprognos 65-79 år: Folkökning, %, i SSSV 2004-2014



Befolkningsprognos: Folkökning kommunvis i Skåne 2004-2014**Åldersgrupp: 6-9 år**

| Kommun | Folkmängd | | | | |
|---------------|------------------|---------------|--------------------|-------------|--------------|
| | 6-9 år-2014 | 6-9 år-2004 | Förändr 2004-2014: | Förändr % | Förändr %/år |
| Vellinge | 1 986 | 1 431 | 555 | 38,8 | 3,9 |
| Trelleborg | 1 990 | 1 805 | 185 | 10,2 | 1,0 |
| Svedala | 1 210 | 948 | 262 | 27,6 | 2,8 |
| Staffanstorps | 1 386 | 1 074 | 312 | 29,1 | 2,9 |
| Malmö | 12 535 | 10 659 | 1 876 | 17,6 | 1,8 |
| Lund | 5 127 | 3 923 | 1 204 | 30,7 | 3,1 |
| Lomma alt. | 1 521 | 982 | 539 | 54,9 | 5,5 |
| Lomma | 1 301 | 982 | 319 | 32,5 | 3,2 |
| Kävlinge | 1 649 | 1 299 | 350 | 26,9 | 2,7 |
| Höör | 835 | 696 | 139 | 20,0 | 2,0 |
| Eslöv alt. | 1 633 | 1 450 | 183 | 12,6 | 1,3 |
| Eslöv | 1 550 | 1 450 | 100 | 6,9 | 0,7 |
| Burlöv | 838 | 723 | 115 | 15,9 | 1,6 |
| SSSV | 30 407 | 24 990 | 5 417 | 21,7 | 2,2 |

Eslöv alt. prognos 1 600 nya bostäder (huvudalt. 1 100 bost.)

Lomma alt. prognos 100% bostadsbyggande (huvudalt. 50% bost.bygg.)

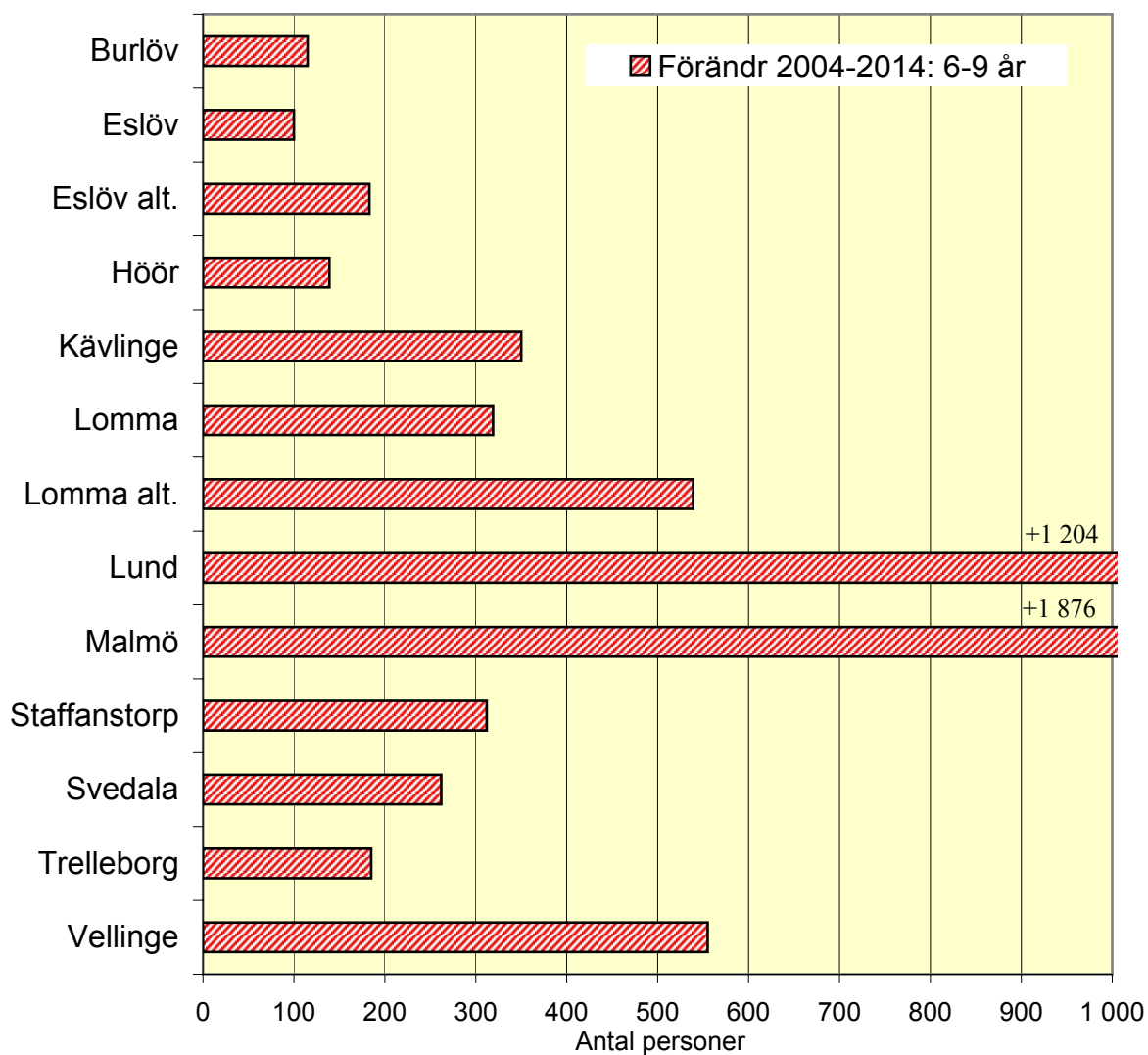
Kommentarer:

Lågstadieåldrarna börjar åter igen att öka efter att ha minskat under flera år.

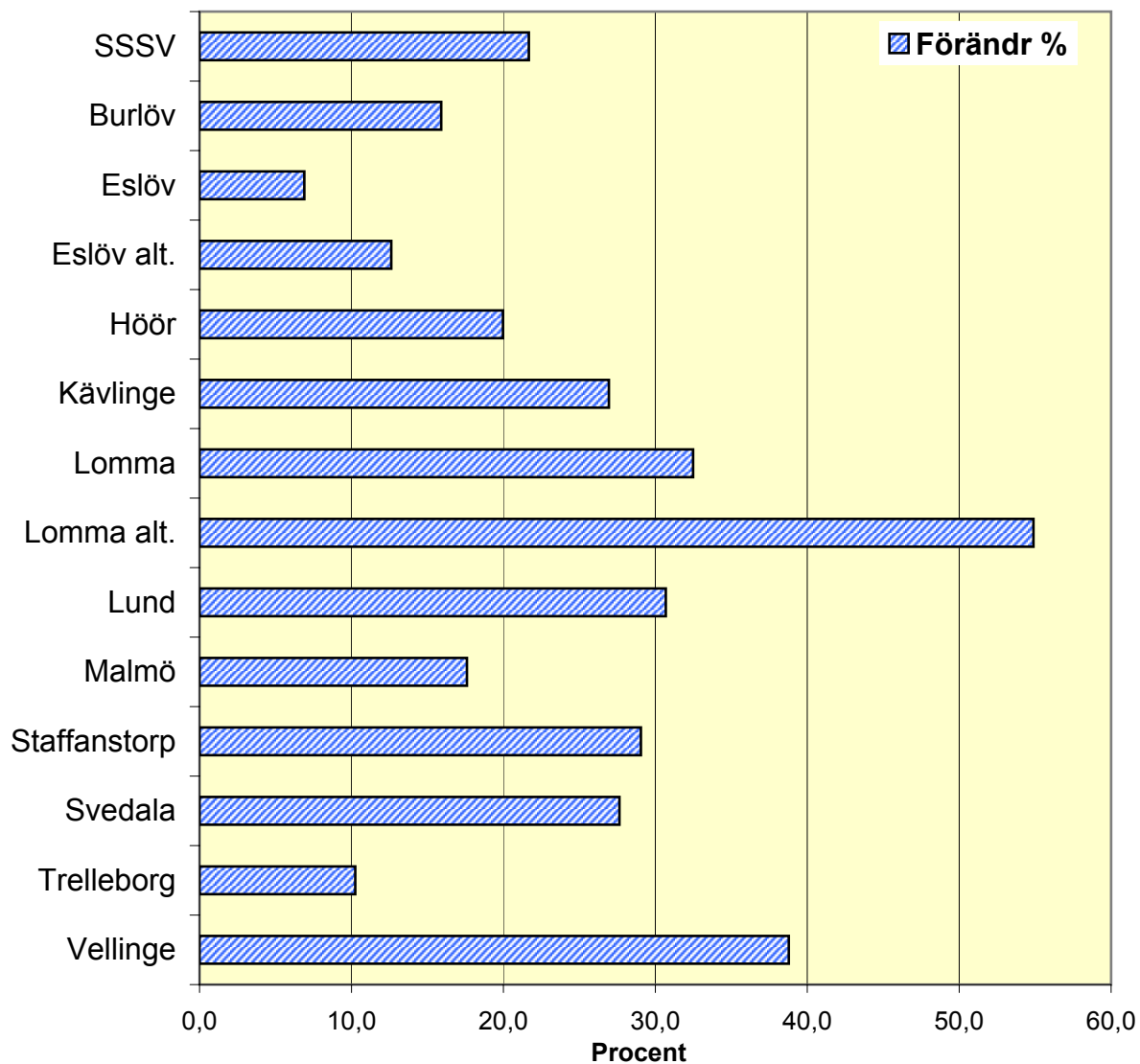
En stor betydelse för utvecklingen av denna åldersgrupp är de antaganden om framtida fruktsamhet som de olika kommunerna har gjort i sina prognoser. Antalet födda antages bli betydligt högre än vad som varit under de senaste åren.

Även utbyggnaden av nya bostadsområden för barnfamiljer har betydelse.

Befolkningsprognos 6-9 år: Folkökning i SSSV 2004-2014



Befolkningsprognos 6-9 år: Folkökning, %, i SSSV 2004-2014



Befolkningsprognos: Folkökning kommunvis i Skåne 2004-2014**Åldersgrupp: 13-15 år**

| Folkmängd | | | | | | |
|------------------|----------------------|----------------------|---------------------------|------------------|---------------------|--|
| Kommun | 13-15 år-2014 | 13-15 år-2004 | Förändr 2004-2014: | Förändr % | Förändr %/år | |
| Vellinge | 1 326 | 1 453 | -127 | -8,7 | -0,9 | |
| Trelleborg | 1 346 | 1 732 | -386 | -22,3 | -2,2 | |
| Svedala | 786 | 878 | -92 | -10,5 | -1,0 | |
| Staffanstorps | 1 014 | 923 | 91 | 9,9 | 1,0 | |
| Malmö | 7 424 | 9 405 | -1 981 | -21,1 | -2,1 | |
| Lund | 3 059 | 3 839 | -780 | -20,3 | -2,0 | |
| Lomma alt. | 880 | 843 | 37 | 4,4 | 0,4 | |
| Lomma | 825 | 843 | -18 | -2,1 | -0,2 | |
| Kävlinge | 1 009 | 1 183 | -174 | -14,7 | -1,5 | |
| Höör | 569 | 713 | -144 | -20,2 | -2,0 | |
| Eslöv alt. | 1 111 | 1 358 | -247 | -18,2 | -1,8 | |
| Eslöv | 1 078 | 1 358 | -280 | -20,6 | -2,1 | |
| Burlöv | 586 | 708 | -122 | -17,2 | -1,7 | |
| SSSV | 19 022 | 23 035 | -4 013 | -17,4 | -1,7 | |

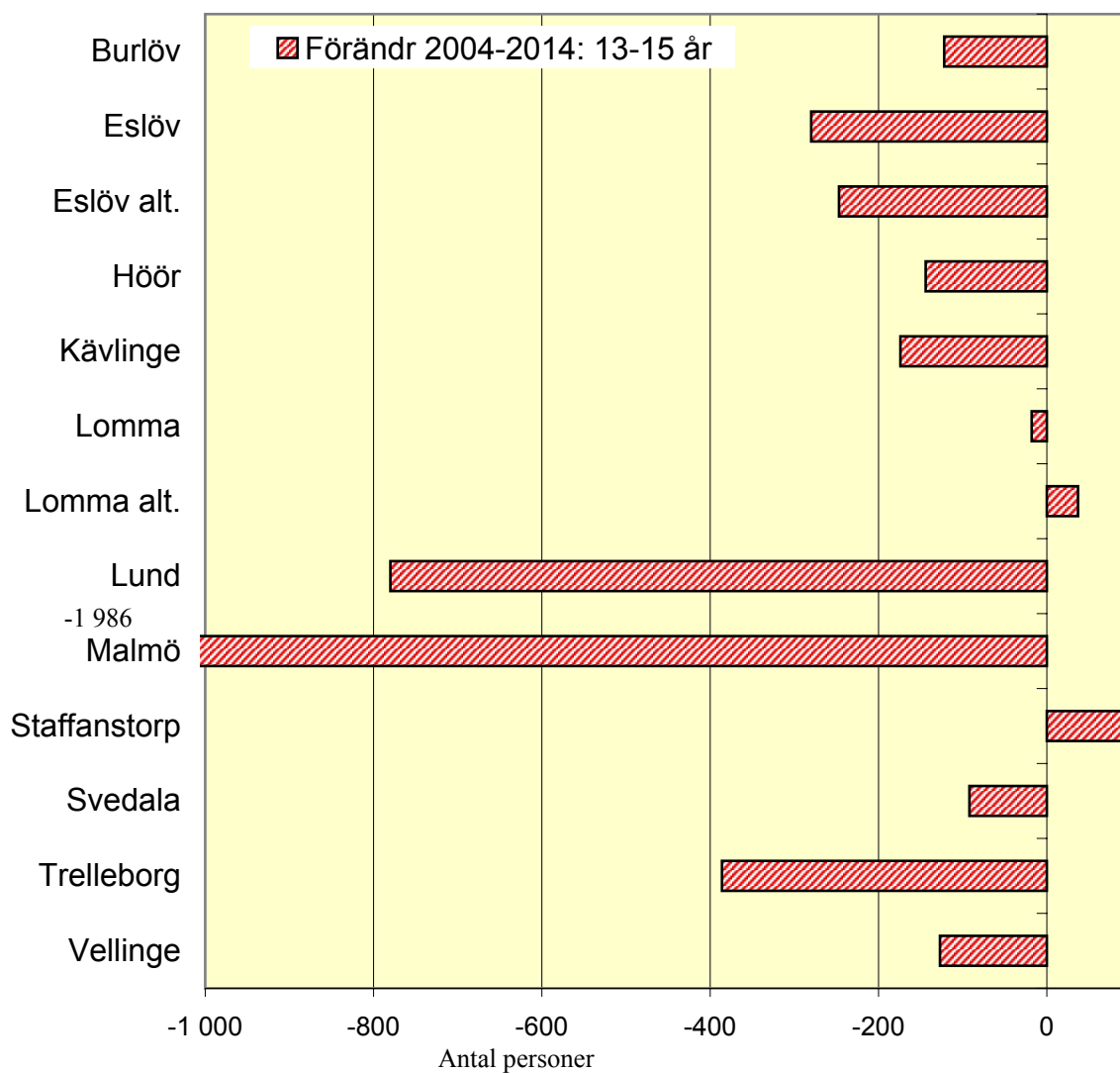
Eslöv alt. prognos 1 600 nya bostäder (huvudalt. 1 100 bost.)

Lomma alt. prognos 100% bostadsbyggande (huvudalt. 50% bost.bygg.)

Kommentarer:

Högstadienäringarna minskar i samtliga kommuner utom i Staffanstorps. Detta beror på att de små åldersskullarna från åren kring sekelskiftet ersätter de stora åldersskullarna från början av 1990-talet. En stor del av dessa åldersskullar kommer sedan under åren framöver upp i gymnasiet.

Befolkningsprognos 13-15 år: Folkökning/ /minskning i SSSV 2004-2014



Befolkningsprognos 13-15 år: Folkökning/ /minskning, %, i SSSV 2004-2014

